



**WSPÓŁPRACA  
INNOWACJE  
TURYSTYKA  
ZRÓWNOWAŻONA**

# **RAPORT Z WDROŻENIA STANDARDÓW TURYSTYKI ZRÓWNOWAŻONEJ W WOJEWÓDZTWIE POMORSKIM**

---

**GRUDZIEŃ 2024**

# SPIS TREŚCI

<b>WSTĘP</b>	<b>4</b>
<b>1. PODSTAWY TURYSTYKI ZRÓWNOWAŻONEJ</b>	<b>7</b>
1.1. Definicja	7
1.2. Turystyka zrównoważona a zrównoważony rozwój	7
1.3. Globalne Kryteria Turystyki Zrównoważonej	9
1.4. Zrównoważona destynacja turystyczna	10
1.5. Zrównoważone przedsiębiorstwo turystyczne	12
<b>OPIS I ZAKRES BADANIA</b>	<b>15</b>
<b>2. ZRÓWNOWAŻONE ZARZĄDZANIE NA POZIOMIE WOJEWÓDZTWA</b>	<b>16</b>
<b>2.1. Zarządzanie środowiskowe</b>	<b>16</b>
Wyzwania środowiskowe	16
Energia i klimat	18
Woda	19
Odpady	20
Zanieczyszczenie	21
Ochrona przyrody	23
<b>2.2. Aspekty społeczno-gospodarcze</b>	<b>24</b>
Wyzwania społeczno-gospodarcze	24
Udział turystyki w gospodarce	25
Społeczności lokalne	26
Dostępność dla osób ze szczególnymi potrzebami	28
Kultura	29
<b>2.3. Zarządzanie rozwojem zrównoważonym</b>	<b>31</b>
Strategia zrównoważonego rozwoju turystyki	31
Zarządzanie ruchem turystycznym	34
Zaangażowanie turystów	35
Zaangażowanie branży turystycznej	36
Produkty turystyczne	38
Odpowiedzialna promocja	38
<b>3. ZRÓWNOWAŻONE ZARZĄDZANIE W FIRMACH TURYSTYCZNYCH</b>	<b>40</b>
<b>3.1. Zarządzanie środowiskowe</b>	<b>40</b>
Energia	40
Transport	41
Klimat (śląd węglowy)	42
Woda	42
Odpady	43

<b>3.2. Aspekty społeczne, gospodarcze i kulturowe</b>	<b>44</b>
Warunki zatrudnienia	44
Zaangażowanie pracowników w rozwój zrównoważony	46
Działania na rzecz społeczności lokalnych	47
Kultura	48
Procedury zakupowe	48
<b>3.3. Zarządzanie rozwojem zrównoważonym</b>	<b>49</b>
Osoby odpowiedzialne	49
Wymagana dokumentacja	50
Współpraca z interesariuszami	51
Zaangażowanie klientów w działania zrównoważone	52
Certyfikacja zrównoważonej turystyki i hotelarstwa	53
Motywacja do działań w zakresie rozwoju zrównoważonego	54
<b>4. DOBRE PRAKTYKI Z WOJ. POMORSKIEGO</b>	<b>55</b>
Zrównoważone miasto: Gdańsk	55
Zrównoważony hotel: Notera	56
Zrównoważona restauracja: Elik sir	56
Pomorskie Prestige	57
Projekt BASCIL	58
<b>5. PODSUMOWANIE</b>	<b>59</b>
<b>5.1 Ocena ogólna</b>	<b>59</b>
Zgodność z globalnymi kryteriami turystyki zrównoważonej	61
Aspekty kulturowe	61
Aspekty społeczno-gospodarcze	62
Aspekty środowiskowe	64
Zrównoważone zarządzanie turystyką	65
<b>5.2. Dobre praktyki</b>	<b>67</b>
Promocja turystyki zrównoważonej, Południowy Tyrol	67
Dostępna turystyka na terenach przyrodniczych, Kraje Bałtyckie	68
Ochrona środowiska, Jezioro Bodeńskie, Niemcy / Szwajcaria / Austria	69
Szkocja Net Zero — plan działań na rzecz klimatu	70
<b>5.3. Rekomendacje</b>	<b>72</b>
Monitoring i raportowanie rozwoju zrównoważonego w turystyce	72
Zaangażowanie branży turystycznej w zrównoważony rozwój	73
Opracowanie minimalnych standardów dla wybranych kategorii produktów turystycznych	74
Zintegrowane działania na rzecz klimatu	75
Promocja certyfikacji turystyki zrównoważonej	76
Uczestnictwo w konkursie Top 100 Green Destinations	77

## WSTĘP

W ostatnich latach koncepcja zrównoważonego rozwoju turystyki zyskała znaczną uwagę na całym świecie ze względu na rosnące obawy dotyczące wpływu działalności turystycznej na środowisko, społeczeństwo i kulturę. Niestabilność geopolityczna, zmiany klimatyczne oraz zmiany społeczno-kulturowe (takie jak starzenie się społeczeństwa czy wymieranie kultur i tradycji) stawiają przed nami szereg wyzwań, które wymagają odpowiedzialnych i przemyślanych działań. W kontekście tych globalnych problemów, rozwój zrównoważony staje się nie tylko wyborem, ale również formalnym wymogiem stawianym przez UN Tourism. Unia Europejska, poprzez różne programy, takie jak „Europejski Zielony Ład, Strategia na rzecz zrównoważonej mobilności”, dyrektywa Green Claims czy dyrektywa CSRD (dyrektywa dotycząca niefinansowej sprawozdawczości przedsiębiorstw) nakłada na państwa członkowskie obowiązek wdrożenia określonych rozwiązań w zakresie zrównoważonego rozwoju, w tym również w sektorze turystyki.

Województwo pomorskie, położone nad Morzem Bałtyckim, to region o niezwykłym bogactwie przyrodniczym i kulturowym, który każdego roku przyciąga miliony turystów. Szerokie, piaszczyste plaże, urokliwe nadmorskie miejscowości, malownicze jeziora, a także bogata oferta kulturalna i historyczna czynią Pomorskie jednym z najbardziej atrakcyjnych miejsc turystycznych w Polsce. Turystyka zrównoważona ma kluczowe znaczenie dla długoterminowego rozwoju Pomorskiego. Ochrona naturalnych walorów, promocja lokalnego dziedzictwa oraz wspieranie społeczności lokalnych wpisują się w wizję województwa jako regionu ekofektywnego, trwałego, otwartego i spójnego. Jednocześnie wrażliwe ekosystemy wybrzeża, parków narodowych i krajobrazowych, a także intensywna presja turystyczna wymagają odpowiedzialnego podejścia do zarządzania turystyką. Pomorskie już teraz realizuje liczne inicjatywy w duchu zrównoważonego rozwoju. Aby jednak w pełni wykorzystać swój potencjał, region potrzebuje jeszcze bardziej systematycznego podejścia, wdrażania nowoczesnych standardów i zdobycia międzynarodowego uznania. Pomorskie ma realną szansę stać się liderem turystyki zrównoważonej nie tylko w Polsce, ale także w całym regionie krajów bałtyckich. Taka pozycja nie tylko przyczyni się do budowy silnej marki Pomorskiego, ale także do wzrostu jego międzynarodowej konkurencyjności jako wyjątkowego i odpowiedzialnego kierunku turystycznego.

Niniejszy raport jest wynikiem przeprowadzonego we wrześniu br. badania wśród jednostek samorządu terytorialnego (jst) odpowiedzialnych za zarządzanie turystyką, organizacji i firm turystycznych z województwa pomorskiego. Głównym celem badania było dokonanie wstępnej oceny oraz weryfikacji poziomu wdrożenia praktyk turystyki zrównoważonej w województwie pomorskim.

Raport przedstawia działania podjęte w ramach realizacji tych wymogów, analizuje kroki adaptacyjne polityk regionalnych do unijnych dyrektyw oraz ocenia efektywność wprowadzonych środków. Przedstawione dane i wnioski mają na celu nie tylko ocenę obecnego stanu, ale także wytyczenie dalszych kierunków działań w województwie, które pozwolą na skuteczne i efektywne zarządzanie turystyką w duchu zrównoważonego rozwoju.

**Zrównoważony rozwój turystyki przyczynia się do realizacji wizji Pomorskiego jako regionu ekofektywnego, trwałego i spójnego, jednocześnie wzmacniając jego międzynarodowy wizerunek jako odpowiedzialnej i atrakcyjnej destynacji.**



# CZĘŚĆ 01: WPROWADZENIE

# 1. PODSTAWY TURYSTYKI ZRÓWNOWAŻONEJ

Koncepcja turystyki zrównoważonej wywodzi się z rosnącej świadomości dotyczącej wpływu turystyki na środowisko naturalne, kulturę i tradycje i społeczności lokalne oraz miejsc odwiedzanych przez turystów. Pojęcie to zaczęło nabierać znaczenia w latach 80. i 90. XX wieku, kiedy to coraz większa liczba podróżujących zaczęła przyczyniać się do narastających problemów związanych z nadmiernym zużyciem zasobów, degradacją środowiska, zanikiem dziedzictwa kulturowego i nierównościami społecznymi w odwiedzanych destynacjach turystycznych.

W odpowiedzi na te wyzwania, organizacje międzynarodowe, takie jak Organizacja Narodów Zjednoczonych i UNESCO oraz Unia Europejska, zaczęły promować koncepcję turystyki zrównoważonej jako alternatywę dla tradycyjnego modelu rozwoju turystyki.

## 1.1. Definicja

Turystyka zrównoważona to, według UN Tourism,

*"turystyka, w której w pełni uwzględnia się obecne i przyszłe skutki gospodarcze, społeczne i środowiskowe, biorąc pod uwagę potrzeby odwiedzających, branży, środowiska i społeczności przyjmujących".*

Według UN Tourism, zrównoważona turystyka zakłada:

- Optymalne wykorzystanie zasobów środowiskowych, które stanowią kluczowy element rozwoju turystyki, utrzymując podstawowe procesy ekologiczne i pomagając zachować dziedzictwo naturalne i różnorodność biologiczną.
- Poszanowanie autentyczności społeczno-kulturowej społeczności przyjmujących, ochronę ich dziedzictwa kulturowego i tradycyjnych wartości oraz przyczynianie się do międzykulturowego zrozumienia i tolerancji.
- Zapewnienie rentownej, długoterminowej działalności gospodarczej, zapewniającej wszystkim zainteresowanym stronom korzyści społeczno-gospodarcze, które są sprawiedliwie rozdzielane, w tym poprzez stabilne zatrudnienie i możliwości zarobkowania oraz usługi społeczne dla społeczności przyjmujących, a także przyczynianie się do zmniejszenia ubóstwa.

## 1.2. Turystyka zrównoważona a zrównoważony rozwój

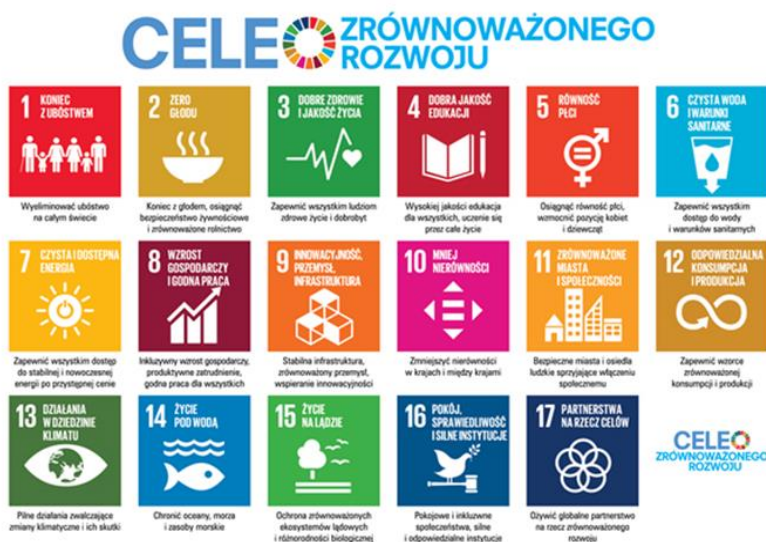
Koncepcja turystyki zrównoważonej jest ściśle powiązana z koncepcją rozwoju zrównoważonego. Obie te koncepcje opierają się na zasadzie harmonijnego rozwoju i równowagi między aspektami ekonomicznymi, społecznymi, kulturowymi i środowiskowymi. Turystyka zrównoważona odnosi się do podejścia do turystyki, które minimalizuje negatywne skutki dla środowiska naturalnego i kulturowego, promuje ochronę dziedzictwa i zasobów,

a także przyczynia się do poprawy warunków społecznych i ekonomicznych lokalnych społeczności.

Koncepcja rozwoju zrównoważonego zakłada, że rozwój powinien uwzględniać potrzeby teraźniejszych pokoleń, nie zagrażając możliwości przyszłym pokoleniom w zaspokajaniu ich własnych potrzeb.

W kontekście turystyki, koncepcja turystyki zrównoważonej jest implementacją zasad rozwoju zrównoważonego. W rezultacie, turystyka zrównoważona staje się częścią szerszej strategii rozwoju zrównoważonego, w której uwzględniane są również inne sektory gospodarki i aspekty społeczne. Współpraca międzysektorowa i uwzględnienie zasad turystyki zrównoważonej w ogólnych strategiach rozwoju są kluczowe dla osiągnięcia zrównoważonego rozwoju w danym regionie czy kraju.

Agenda 2030, znana również jako Globalne Cele Zrównoważonego Rozwoju (CZR), to ambitny plan działań przyjęty przez państwa członkowskie ONZ w 2015 roku. Składa się z 17 celów zrównoważonego rozwoju, które mają na celu zwalczanie najważniejszych wyzwań globalnych i poprawę jakości życia na całym świecie do roku 2030.



Cele Zrównoważonego Rozwoju obejmują różnorodne obszary, takie jak eliminacja ubóstwa, zapewnienie powszechnego dostępu do edukacji, promowanie równości płci, zapewnienie dostępu do czystej wody i warunków sanitarnych, walka ze zmianami klimatu, ochrona środowiska, promowanie sprawiedliwości społecznej i wiele innych.

Chociaż turystyka jest bezpośrednio uwzględniona tylko w trzech celach zrównoważonego rozwoju (CZR 8, 12 i 14), ma silne powiązania i wpływ na większość z nich. Ogłoszenie przez ONZ Międzynarodowego Roku Zrównoważonej Turystyki na rzecz Rozwoju w 2017 roku było uznaniem tego potencjału.

## 1.3. Globalne Kryteria Turystyki Zrównoważonej

Globalne Kryteria Turystyki Zrównoważonej to zestaw zasad i wytycznych opracowanych przez Światową Radę Turystyki Zrównoważonej (Global Sustainable Tourism Council, GSTC). Istnieje oddzielny zestaw kryteriów dla destynacji turystycznych oraz dla branży (dla biur podróży i dla obiektów zakwaterowania).

Kryteria są podzielone na cztery obszary, na które należy zwracać uwagę w turystyce zrównoważonej:



### ZARZĄDZANIE:

Dotyczy planowania, zarządzania i monitorowania działań turystycznych w sposób zrównoważony, uwzględniający ochronę środowiska, kulturę i gospodarczy rozwój lokalnych społeczności.



### ŚRODOWISKO:

Skupia się na minimalizacji negatywnego wpływu turystyki na środowisko naturalne, włączając ochronę zasobów naturalnych, bioróżnorodności, redukcję emisji gazów cieplarnianych i ochronę unikalnych ekosystemów.



### SPOŁECZNOŚĆ:

Odnosi się do korzyści społecznych generowanych przez turystykę, takich jak stymulacja lokalnej gospodarki, tworzenie miejsc pracy, promowanie równości, wspieranie kultury i dziedzictwa lokalnych społeczności oraz uwzględnienie ich opinii i potrzeb.



### KULTURA:

Obejmuje poszanowanie, zachowanie i promocję kultury lokalnej, dziedzictwa kulturowego, tradycji i wartości, a także promowanie dialogu międzykulturowego i wzajemnego zrozumienia.



Globalne Kryteria Turystyki Zrównoważonej służą jako punkt odniesienia dla oceny i certyfikacji inicjatyw turystycznych na całym świecie. Dzięki temu stanowią ważne narzędzie dla destynacji i organizacji, które pragną wdrażać zrównoważone praktyki w swojej działalności i przyczyniać się do osiągnięcia celów zrównoważonego rozwoju.

## 1.4. Zrównoważona destynacja turystyczna

Zrównoważona destynacja turystyczna to miejsce, które podejmuje działania mające na celu osiągnięcie zrównoważonego rozwoju w turystyce. Oznacza to, że destynacja jest zarządzana w sposób holistyczny, uwzględniając aspekty społeczne, środowiskowe i ekonomiczne. Celem zrównoważonej destynacji turystycznej jest minimalizowanie negatywnych wpływów turystyki, jednocześnie poprawiając długoterminowy dobrobyt społeczny, kulturowy i środowiskowy. Taka destynacja stara się zrównoważyć potrzeby turystów z potrzebami lokalnej społeczności oraz chronić i zachować unikalne walory przyrodnicze i kulturowe. Wdrażając odpowiednie strategie i praktyki, zrównoważone destynacje turystyczne dążą do zrównoważonego wzrostu gospodarczego, ochrony środowiska i kultury, promocji odpowiedzialnej konsumpcji i produkcji, a także stymulowania partycypacji lokalnych interesariuszy, zachowując dzięki tym działaniom swój potencjał turystyczny.

Aby zagwarantować zrównoważony rozwój turystyki, konieczne są następujące elementy:

- **Holistyczne i kompleksowe podejście do zarządzania turystyką.** Strategia destynacji powinna uwzględniać wielowymiarowy charakter zrównoważonego rozwoju, w tym wpływ turystyki na środowisko, gospodarkę i społeczeństwo i kulturę. Uwzględnione powinny być takie kwestie jak na przykład: określenie ryzyka związanych z rozwojem infrastruktury turystycznej na środowisko, działania na rzecz sprawiedliwego rozdzielenia wpływów płynących z turystyki na poziomie społeczności lokalnych, czy też zarządzanie sezonowością i ruchem turystycznym.
- **Skuteczne ramy prawne,** opracowane i promowane przez rząd i jednostki samorządu terytorialnego (JSA) na wszystkich szczeblach, tak aby kwestie gospodarcze, społeczne i środowiskowe były w pełni uwzględnione, wdrażane i kontrolowane.
- **Zaangażowanie interesariuszy.** Istotne jest zidentyfikowanie kluczowych grup interesariuszy oraz skuteczne zarządzanie relacjami z nimi i między nimi. Niezwykle ważne jest aktywne włączenie mieszkańców w procesy decyzyjne związane z zarządzaniem destynacją turystyczną.
- **Wybór właściwych wskaźników sukcesu.** System mierzenia i monitoringu pełni kluczową rolę w zrównoważonym rozwoju turystyki. Choć wzrost gospodarczy często jest dominującym wskaźnikiem, konieczne jest uwzględnienie szerszego zestawu wskaźników w różnych aspektach zrównoważonego rozwoju, takich jak zadowolenie mieszkańców czy poziom emisji CO<sub>2</sub> wynikający z turystyki.

Zrównoważony rozwój turystyki przynosi korzyści zarówno krótko- jak i długoterminowe dla destynacji (miast, gmin, regionów), przyczyniając się do tworzenia zrównoważonej gospodarki, ochrony środowiska i kultury zwiększenia dobrobytu społeczności lokalnych.

## **Dlaczego zrównoważony rozwój turystyki się opłaca? Korzyści dla destynacji turystycznych.**

### **Rozwój gospodarczy**

Turystyka zrównoważona może przynieść wzrost gospodarczy i generować znaczące dochody dla destynacji. Poprawa infrastruktury turystycznej, rozwój usług i atrakcji turystycznych oraz zwiększenie liczby odwiedzających przyczyniają się do wzrostu miejsc pracy i zwiększenia lokalnej przedsiębiorczości. Turystyka może stymulować rozwój różnych sektorów gospodarki, takich jak handel detaliczny, usługi gastronomiczne, transport, rzemiosło i kultura.

### **Ochrona środowiska i zasobów naturalnych**

Turystyka zrównoważona promuje ochronę środowiska naturalnego i zrównoważone wykorzystanie tych zasobów. Dzięki odpowiednim praktykom zarządzania środowiskowego, regiony mogą minimalizować negatywny wpływ turystyki na ekosystemy, krajobrazy, bioróżnorodność i zasoby wodne. Chronienie unikalnych walorów przyrodniczych przyciąga turystów, którzy poszukują autentycznych i ekologicznych doświadczeń.

### **Korzyści społeczne**

Zrównoważony rozwój turystyki przyczynia się do podnoszenia jakości życia lokalnych społeczności. Poprzez inwestowanie w lokalną infrastrukturę, edukację, ochronę dziedzictwa kulturowego i działań społecznych, turystyka może przyczynić się do wzrostu świadomości i dumy mieszkańców z własnego regionu. Równocześnie turystyka może być źródłem dialogu międzykulturowego i wymiany doświadczeń, co sprzyja wzajemnemu zrozumieniu i tolerancji.

### **Rozwój społeczności lokalnych**

Turystyka zrównoważona angażuje lokalne społeczności w procesy decyzyjne, dając im szansę wpływu na kształtowanie planów rozwoju tego sektora. Poprzez promowanie partycypacyjnego podejścia, turystyka może wspierać rozwój lokalnych inicjatyw, rzemiosła, małych przedsiębiorstw i lokalnych producentów. To z kolei prowadzi do rozwoju społeczności lokalnych, wzmacniając ich poczucie wspólnoty i przyczyniając się do redukcji ubóstwa i nierówności społecznych.

## 1.5. Zrównoważone przedsiębiorstwo turystyczne

Zrównoważone przedsiębiorstwa turystyczne (tutaj mamy na myśli zarówno firmy prywatne jak i inne organizacje, które obsługują turystów) to takie podmioty, które nie kierują się wyłącznie zyskiem, a uwzględniają w swojej działalności szersze aspekty ekonomiczne, środowiskowe i społeczne, oraz dbają o wszystkie grupy interesariuszy. Mają one na celu minimalizowanie negatywnego wpływu na środowisko, promowanie społecznej odpowiedzialności biznesu i wspieranie lokalnej społeczności. Zrównoważone przedsiębiorstwa turystyczne angażują się w ochronę przyrody poprzez zastosowanie różnych praktyk, takich jak efektywne zarządzanie zasobami naturalnymi, ograniczanie emisji gazów cieplarnianych i ochrona bioróżnorodności. Ponadto, starają się tworzyć korzystne warunki pracy dla pracowników, wspierać lokalne inicjatywy społeczne, promować kulturowe dziedzictwo i angażować się w inicjatywy prospołeczne. Poprzez takie działania, przedsiębiorstwa turystyczne promują bardziej zrównoważoną i odpowiedzialną turystykę, która przynosi korzyści zarówno dla samego biznesu, jak i destynacji, w której się znajdują.

### Dlaczego turystyka zrównoważona się opłaca? Korzyści dla przedsiębiorstw turystycznych.

Kompleksowe zarządzanie zrównoważonym rozwojem przynosi firmom i organizacjom turystycznym szereg korzyści:

#### Poprawa wizerunku i reputacji

Firmy, które angażują się w zrównoważony rozwój, budują swój pozytywny wizerunek i reputację. Klienci coraz częściej preferują firmy, które są odpowiedzialne społecznie i troszczą się o środowisko. Przez konsekwentne działania w obszarze zrównoważonego rozwoju, firmy mogą zyskać zaufanie klientów, co prowadzi do większej lojalności i zwiększenia konkurencyjności na rynku.

#### Zwiększenie efektywności operacyjnej

Działania związane ze zrównoważonym rozwojem, takie jak redukcja zużycia energii, wody i wytwarzanych odpadów, prowadzą do poprawy efektywności operacyjnej. Oszczędności wynikające z efektywnego zarządzania zasobami mogą przyczynić się do obniżenia kosztów operacyjnych i zwiększenia rentowności firmy.

#### Innowacyjność i konkurencyjność

Zrównoważony rozwój otwiera okno dla innowacji i tworzenia nowych rozwiązań. Firmy, które koncentrują się na wprowadzaniu nowych technologii, procesów i produktów ekologicznych, mają szansę zyskać przewagę konkurencyjną na rynku. Innowacyjne podejście do zrównoważonego rozwoju może przyciągnąć uwagę klientów i zachęcić ich do wyboru danej firmy.

## Zaangażowanie pracowników

Pracownicy, szczególnie młodsze pokolenia, są coraz bardziej zainteresowani pracą w firmach, które promują wartości zgodne z zrównoważonym rozwojem. Firmie, która wykazuje zaangażowanie w troskę o środowisko i społeczność, łatwiej będzie przyciągnąć i zatrzymać utalentowanych pracowników, co wpłynie na wydajność i atmosferę pracy.

## Ochrona zasobów naturalnych i środowiska

Branża turystyczna i hotelarska ma bezpośredni wpływ na środowisko naturalne. Wdrażanie zrównoważonego rozwoju pozwala na minimalizowanie negatywnego wpływu na przyrodę i chronienie miejsc o unikalnych walorach przyrodniczych. Zachowanie naturalnego piękna i bioróżnorodności jest niezwykle istotne dla przyszłości branży turystycznej, ponieważ atrakcyjne środowisko przyrodnicze przyciąga turystów.

## Wspieranie lokalnej społeczności

Przedsiębiorstwa turystyczne odgrywają istotną rolę we wspieraniu lokalnej społeczności. Poprzez angażowanie się w projekty społeczne, wspieranie lokalnych przedsiębiorców, producentów i rzemieślników, firmy przyczyniają się do rozwoju regionalnego i tworzenia miejsc pracy. Ta interakcja z lokalnymi społecznościami wpływa na pozytywny rozwój i trwałość regionu, a w tym samym, na bardziej atrakcyjne środowisko biznesowe.



# CZĘŚĆ 02:

## ZRÓWNOWAŻONE ZARZĄDZANIE NA POZIOMIE WOJEWÓDZTWA

## OPIS I ZAKRES BADANIA

Poniżej przedstawione zostały wyniki oceny wdrożenia kryteriów turystyki zrównoważonej w województwie pomorskim, na poziomie zarządzania województwem jako destynacją turystyczną. Dodatkowo, przeanalizowane zostały praktyki z zakresu zarządzania środowiskowego i odpowiedzialności społecznej biznesu wdrażane przez przedsiębiorstwa i atrakcje turystyczne działające na terenie województwa pomorskiego.

Ocena wdrożenia praktyk na poziomie destynacji została dokonana wyłącznie na podstawie danych przekazanych przez Pomorską Regionalną Organizację Turystyczną (PROT) i Urząd Marszałkowski, a także ankiet internetowych, na które odpowiedzieli przedstawiciele gmin, powiatów i innych jednostek samorządu terytorialnego (jst) przynajmniej w części swoich kompetencji zaangażowanych w rozwój turystyki na szczeblu lokalnym.

Ocena wdrożenia praktyk turystyki zrównoważonej przez branżę turystyczną również została dokonana na podstawie ankiet internetowych. W badaniu wzięły udział firmy turystyczne, głównie małe i średnie przedsiębiorstwa. Znaczącą grupę respondentów stanowiły obiekty zakwaterowania (hotele, pensjonaty, itp.) a także atrakcje turystyczne (muzea, parki rozrywkowe, itp.). W badaniu wzięły również udział organizatorzy konferencji, organizatorzy wycieczek oraz kilka podmiotów o innym profilu działalności.

Ze względu na ograniczone instrumenty badawcze, ograniczoną ilość respondentów oraz fakt, iż deklarowane w ankietach informacje nie były weryfikowane, poniższy raport powinno się traktować jedynie jako wstępną ocenę poziomu wdrożenia zasad turystyki zrównoważonej w województwie pomorskim. Dla pełnowartościowej oceny rekomenduje się przeprowadzenie audytu, pogłębionych wywiadów z interesariuszami, szczegółowych badań statystycznych oraz kontynuowanie w przyszłości skoordynowanych działań w zakresie rozwoju zrównoważonego potencjału badanego województwa. Poniższy raport składa się z następujących części:

- Zrównoważone zarządzanie turystyką na poziomie województwie
- Praktyki wdrażane przez firmy i atrakcje turystyczne z województwa
- Zestaw lokalnych i regionalnych dobrych praktyk, wpisujących się w koncepcję turystyki zrównoważonej
- Podsumowanie, w tym rekomendacje i dobre praktyki z innych krajów

Zarówno część pierwsza, dotycząca analizowanej destynacji, jak i część druga, dotycząca sektora prywatnego, rozdzielone są na kolejne podrozdziały, które odzwierciedlają główne obszary turystyki zrównoważonej: aspekty środowiskowe, aspekty społeczno-gospodarcze i kulturowe oraz zrównoważone zarządzanie.

Podsumowanie zawiera ogólny przegląd i podsumowanie kluczowych wyników i wniosków przedstawionych w raporcie a także rekomendacje i zbiór dobrych praktyk z innych krajów, które mogą posłużyć jako inspiracja dla dalszego, zrównoważonego, rozwoju turystyki w województwie pomorskim.

## 2. ZRÓWNOWAŻONE ZARZĄDZANIE NA POZIOMIE WOJEWÓDZTWA

### 2.1. Zarządzanie środowiskowe

Turystyka jest ściśle związana z otaczającym środowiskiem poprzez wzajemne oddziaływanie. Jest branżą, która korzysta z lokalnych, regionalnych i krajowych zasobów, a jakość środowiska odgrywa kluczową rolę w przyciąganiu turystów i zachęcaniu ich do powrotu. Wiele badań potwierdza, że przyroda i krajobraz są kluczowymi czynnikami wpływającymi na wybór miejsca turystycznego oraz że jakość walorów przyrodniczych przekłada się na ilość powracających turystów. Jednak turystyka również ma istotny wpływ na środowisko ze względu na swój rozmiar i szybki rozwój, jako że jest to jedna z największych i najszybciej rozwijających się gałęzi gospodarki na świecie.

#### Wyzwania środowiskowe

Województwo pomorskie jest jednym z najatrakcyjniejszych regionów Polski pod względem walorów przyrodniczych, co wynika zarówno z jego położenia nad Bałtykiem, jak i ze zróżnicowanego krajobrazu oraz dobrze zachowanych ekosystemów. Region charakteryzuje się linią brzegową o długości 316 km, która obejmuje liczne plaże, klify i wydmy, stanowiące unikalne środowisko przyrodnicze. Istotnym elementem krajobrazu są także liczne jeziora – województwo wyróżnia się największą jeziornością w Polsce, obejmującą 10 dużych akwenów o powierzchni ponad 500 ha oraz około tysiąca mniejszych zbiorników wodnych. Sieć hydrograficzną regionu uzupełniają główne rzeki, takie jak Wisła, Wda, Brda, Motława czy Nogat, które mają znaczenie zarówno ekologiczne, jak i turystyczne.

Lasy zajmują ponad 36% powierzchni województwa, co plasuje region na trzecim miejscu w kraju pod względem lesistości. Wśród nich znajdują się obszary o wyjątkowej wartości przyrodniczej, takie jak Słowiński Park Narodowy i Park Narodowy Bory Tucholskie, znane z unikalnych ekosystemów wydmy i borów sosnowych. Województwo obejmuje także 9 parków krajobrazowych i 134 rezerwaty przyrody, które chronią różnorodność biologiczną oraz cenne krajobrazy.

Działania samorządu województwa pomorskiego wspierają ochronę i rozwój walorów przyrodniczych regionu. Prowadzone są liczne programy mające na celu poprawę bezpieczeństwa środowiskowego, takie jak wspieranie odnawialnych źródeł energii, termomodernizacja budynków, poprawa jakości powietrza oraz retencja wód. Istotne są również inwestycje w zintegrowany transport publiczny oraz rozwój infrastruktury wodociągowej i kanalizacyjnej, co przekłada się na lepszą ochronę środowiska.

Mimo bogactwa przyrodniczego województwo zmagają się z problemami środowiskowymi. W tabeli poniżej przedstawiona została lista obszarów najczęściej wskazanych przez respondentów branży turystycznej (regionalne i lokalne organizacje turystyczne) jako obszary szczególnie problematyczne.

## Obszary szczególnie problematyczne w województwie

Nieefektywna gospodarka odpadami i zaśmiecenie

Ochrona przyrody i różnorodności biologicznej

Nieefektywna gospodarka wodno-ściekowa

Ochrona walorów krajobrazowych

Problemy takie jak zaśmiecenie, brak odpowiedniej ochrony przyrody i walorów krajobrazowych oraz zanieczyszczenie ściekami znacząco obniżają atrakcyjność turystyczną regionu. Zaśmiecone tereny zniechęcają turystów, wpływając negatywnie na estetykę i komfort pobytu. Zaśmiecenie obniża estetykę regionu, zniechęcając turystów i psując jego wizerunek, brak odpowiedniej ochrony przyrody prowadzi do degradacji unikalnych krajobrazów i utraty kluczowych atutów przyrodniczych, a zanieczyszczenie ściekami pogarsza jakość wód, ograniczając możliwość rekreacji i odstrasza odwiedzających..

Dlatego kluczowe jest opracowanie konkretnych planów, które określą, w jaki sposób branża turystyczna może minimalizować te problemy, na przykład poprzez promocję ekologicznych praktyk, edukację turystów, odpowiedzialne zarządzanie odpadami czy wspieranie działań na rzecz ochrony środowiska i krajobrazu.

W kolejnych częściach tego rozdziału w/w obszary zostały omówione bardziej szczegółowo.

## Dokumenty strategiczne

### Program Ochrony Środowiska dla Województwa Pomorskiego 2030

Program Ochrony Środowiska dla Województwa Pomorskiego 2030 w istotny sposób odnosi się do kwestii zrównoważonego rozwoju, uwzględniając zagadnienia istotne także dla turystyki, choć nie wskazuje jej jako odrębnej dziedziny wymagającej szczególnych strategii. Dokument podkreśla kluczowe obszary, takie jak adaptacja do zmian klimatu, zarządzanie wodami, gospodarka odpadami i ochrona zasobów naturalnych, które mają znaczenie zarówno z punktu widzenia ochrony środowiska, jak i zrównoważonego rozwoju turystyki. Adaptacja do zmian klimatu, na przykład, obejmuje działania w sektorach takich jak rolnictwo, leśnictwo i ekosystemy, co jest szczególnie istotne dla regionu zależnego od atrakcyjności przyrodniczej. Równie istotne jest zarządzanie wodami, w tym ochrona zasobów wodnych i przeciwdziałanie ryzyku powodzi, które odgrywają kluczową rolę w zachowaniu walorów turystycznych jezior, rzek i wybrzeża.

Dokument promuje także gospodarkę o obiegu zamkniętym, która wspiera ograniczenie ilości odpadów i recykling, co jest istotne dla minimalizowania śladu środowiskowego turystyki, szczególnie w popularnych miejscach odwiedzanych przez turystów. Ważnym aspektem jest również ochrona różnorodności biologicznej, krajobrazów i obszarów Natura 2000, które stanowią podstawę atrakcyjności turystycznej regionu. Jednocześnie dokument



zauważa potencjalne konflikty między rozwojem turystyki a ochroną środowiska, wskazując na konieczność przestrzennego planowania uwzględniającego wpływ na środowisko.

Jednakże w kontekście turystyki można dostrzec pewne braki. Mimo wskazania problemu niekontrolowanego ruchu turystycznego i obciążeń dla środowiska, dokument nie rozwija koncepcji pojemności turystycznej ani nie proponuje konkretnych rozwiązań, takich jak systemy zarządzania ruchem turystów w obszarach szczególnie wrażliwych. Brakuje również szczegółowych strategii zaangażowania branży turystycznej w działania, które przyczyniłyby się do osiągnięcia celów środowiskowych.

## Energia i klimat

Turystyka i zmiany klimatyczne są ze sobą ściśle powiązane – turystyka zarówno wpływa na zmiany klimatyczne, jak i jest przez nie dotknięta. Turystyka przyczynia się do zmian klimatycznych głównie przez emisję dwutlenku węgla z transportu (szczególnie lotniczego), zakwaterowania i różnych aktywności turystycznych. Prowadzi to do znaczącej emisji gazów cieplarnianych. Dodatkowo, turystyka zużywa duże ilości zasobów, takich jak woda i energia, oraz generuje odpady, co jeszcze bardziej obciąża środowisko.

Zmiany klimatyczne z kolei wpływają na turystykę, zmieniając destynacje turystyczne. Zmieniające się wzorce pogodowe, takie jak cieplejsze zimy i podnoszący się poziom mórz, wpływają na atrakcyjność i dostępność miejsc turystycznych. Klęski żywiołowe, które stają się częstsze i bardziej intensywne z powodu zmian klimatycznych, mogą niszczyć infrastrukturę turystyczną i odstraszać odwiedzających. Zmiany w ekosystemach i bioróżnorodności, takie jak bielenie raf koralowych, również wpływają na naturalne atrakcje przyciągające turystów.

Aby złagodzić te skutki, niezbędne są zrównoważone praktyki turystyczne. Obejmuje to promowanie ekologicznych podróży, regulację emisji CO<sub>2</sub> i rozwijanie niskoemisyjnych opcji transportu. Budowanie infrastruktury odpornej na zmiany klimatyczne oraz zwiększanie świadomości na temat zrównoważonej turystyki mogą pomóc branży w dostosowaniu się do zmian klimatycznych i łagodzeniu ich skutków.

Należy też pamiętać, że wskazania UE dotyczące m.in. realizacji założeń wyznaczonych przez Europejski Zielony Ład oraz strategię na rzecz zrównoważonej mobilności, wymagają od branży turystycznej wdrożenia niskoemisyjnych środków transportu, promowania zrównoważonych praktyk oraz zmniejszenia śladu węglowego. Oczekują również, że branża będzie wspierać ochronę środowiska, wdrażać efektywne zarządzanie odpadami i angażować się w działania mające na celu minimalizację wpływu turystyki na zmiany klimatyczne.

Według informacji uzyskanych od respondentów oraz wstępnej analizy dokumentów strategicznych województwo pomorskie podejmuje działania w zakresie zarządzania energią i klimatem, choć istnieją w tym obszarze zarówno osiągnięcia, jak i luki. Prowadzony jest monitoring zużycia energii, a przedsiębiorstwa mogą korzystać z dedykowanego programu wsparcia w zakresie wykorzystywania odnawialnych źródeł energii (OZE). Region dysponuje bardzo dobrymi warunkami do produkcji energii z OZE, co pozwala na rosnącą produkcję energii elektrycznej ze źródeł odnawialnych, która zaspokajała już 33% zapotrzebowania regionu (dane na 2022 rok).

Jednak województwo nie posiada programu ukierunkowanego na zmniejszanie zużycia energii ani systemu monitorowania emisji CO<sub>2</sub>, co ogranicza możliwości skutecznej walki ze zmianami klimatu. Brakuje także konkretnego planu działań zmierzających do redukcji emisji CO<sub>2</sub> oraz strategii ekologizacji transportu.

Mimo że nie istnieje dedykowany plan adaptacji do zmian klimatycznych, adaptacja została ujęta w Programie Ochrony Środowiska jako „zagadnienie horyzontalne”, co daje nadzieję na intensyfikację działań w tym zakresie w przyszłości.

Zauważalny jest także brak wyraźnych odniesień do branży turystycznej i roli, jaką mogłaby ona odegrać w zwiększaniu efektywności energetycznej i działaniach na rzecz klimatu. Poza pojedynczymi wzmiankami, turystyka nie została uwzględniona jako sektor, który mógłby aktywnie wspierać cele klimatyczne regionu.

ENERGIA I KLIMAT	
Monitoring poziomu zużycia energii w województwie	✓
Wojewódzki program w zakresie zmniejszenia zużycia energii	✗
Monitoring emisji CO <sub>2</sub> na terenie województwa	✗
Wojewódzki program w zakresie zmniejszenia redukcji emisji CO <sub>2</sub>	✓
Wojewódzki program wsparcia przedsiębiorstw w zakresie wykorzystania OZE	✓
Wojewódzki program na rzecz ekologizacji transportu	✗
Wojewódzki program adaptacji do zmian klimatycznych	✗

## Woda

Turystyka ma znaczący wpływ na wykorzystanie zasobów wodnych, szczególnie w miejscach o dużym natężeniu ruchu turystycznego. Intensywne zużycie wody przez hotele, ośrodki wypoczynkowe i atrakcje turystyczne może prowadzić do niedoborów wody, co wpływa negatywnie na lokalne społeczności i ekosystemy. Z drugiej strony, z punktu widzenia bezpieczeństwa jak i atrakcyjności turystycznej, kluczowa jest dbałość o jakość wody w zbiornikach wodnych wykorzystywanych do rekreacji oraz jakość wody pitnej.

Według dostępnych informacji województwo pomorskie podejmuje szereg działań związanych z zarządzaniem wodą, choć wciąż występują istotne wyzwania w tym obszarze. Woda jest szczególnie ważnym zasobem dla regionu, ponieważ 90% jego powierzchni znajduje się w obszarze dorzecza Wisły, a pozostała część w obszarze dorzecza Odry, co sprawia,

że województwo jest częścią kluczowych regionów wodnych Polski. Wody powierzchniowe zajmują około 4% jego obszaru, a zasoby wód płynących należą do jednych z największych w kraju, co podkreśla strategiczne znaczenie ich odpowiedniego zarządzania.

Województwo realizuje działania takie jak analiza bezpieczeństwa i jakości zbiorników wodnych, program oczyszczania ścieków oraz monitoring jakości wody pitnej, co wskazuje na troskę o utrzymanie standardów ochrony zasobów wodnych. Pomimo tych działań, stan wód w wielu miejscach pozostaje niezadowolający, a respondenci wskazują na nieefektywną gospodarkę wodno-ściekową jako jeden z głównych problemów w regionie.

Jednocześnie brakuje działań mających na celu zmniejszenie zużycia wody, co jest szczególnie istotne w obliczu stresu wodnego, z którym zmagą się Polska, w tym także województwo pomorskie. Wprowadzenie takich inicjatyw mogłoby przyczynić się do poprawy zarządzania zasobami wodnymi i lepszej ochrony wód powierzchniowych oraz gruntowych w regionie.



## WODA

Działania mające na celu zmniejszenie zużycia wody	✘
Analiza bezpieczeństwa i jakości zbiorników wodnych	✔
Monitoring jakości wody pitnej	✔
Program/ plan w zakresie oczyszczania ścieków	✔

## Odpady

Gospodarka odpadami w branży turystycznej ma kluczowe znaczenie, ponieważ ośrodki turystyczne generują znaczne ilości odpadów, w tym plastiku, żywności i innych form śmieci. Skuteczne praktyki gospodarowania odpadami są niezbędne do zachowania środowiska naturalnego i estetyki tych miejsc, które często mają kluczowe znaczenie dla ich atrakcyjności i rentowności. Zła gospodarka odpadami może prowadzić do zanieczyszczenia, szkodzić lokalnej przyrodzie i degradować naturalne krajobrazy, obniżając tym samym jakość wrażeń turystycznych i potencjalnie zmniejszając liczbę odwiedzających. Efektywne zarządzanie odpadami, takie jak redukcja odpadów, recykling czy kompostowanie, wpisuje się w Cele Zrównoważonego Rozwoju (CZR), zwłaszcza cel dotyczący odpowiedzialnej konsumpcji i produkcji (CZR 12).

Ograniczenie użycia opakowań plastikowych natomiast bezpośrednio wpisuje się w tzw. unijną "dyrektywę plastikową", która ma na celu zmniejszenie ilości odpadów plastikowych i promowanie zrównoważonych alternatyw, i którą najbardziej odczuwa branża HoReCa.

Województwo pomorskie realizuje szeroki zakres działań związanych z gospodarką odpadami, co potwierdzają zarówno odpowiedzi respondentów, jak i dokumenty strategiczne, w tym projekt „Planu gospodarki odpadami dla województwa pomorskiego 2030”. Prowadzone działania obejmują typowe aspekty, takie jak monitoring ilości odpadów zarówno resztkowych jak i segregowanych, a także zapobieganie powstawaniu odpadów, w tym opakowań plastikowych czy odpadów żywnościowych.

Pomimo tych działań, respondenci wskazali na istotne wyzwania związane z nieefektywną gospodarką odpadami, w tym na problem zaśmiecenia, obecność nielegalnych wysypisk oraz niewystarczającą skuteczność w segregacji i recyklingu.

Jednocześnie w dokumentach strategicznych brakuje odniesień do specyfiki branży turystycznej i jej roli w redukcji ilości odpadów oraz bardziej efektywnym ich zarządzaniu. Jest to istotna luka, zważywszy na fakt, że turystyka znacząco przyczynia się do generowania odpadów. Włączenie przedstawicieli branży turystycznej i hotelarskiej w działania na rzecz zapobiegania powstawaniu odpadów, poprawy segregacji i bezpiecznej utylizacji mogłoby znacząco przyczynić się do realizacji celów wojewódzkiego programu ochrony środowiska. Lepsza współpraca w tym obszarze może także wpłynąć na poprawę wizerunku regionu jako miejsca sprzyjającego zrównoważonemu rozwojowi.



## ODPADY

Monitoring ilości i kategorii odpadów resztkowych	✓
Działania w celu zmniejszenia ilości odpadów	✓
Działania w celu zmniejszenia ilości przedmiotów i opakowań jednorazowych	✓
Działania w celu zmniejszenia ilości odpadów żywnościowych	✓
Monitoring ilości i kategorii odpadów segregowanych	✓
Działania w celu zwiększenia ilości odpadów poddawanych recyklingowi	✓

## Zanieczyszczenie

Turystyka znacząco wpływa na zanieczyszczenie środowiska w wielu aspektach. Zanieczyszczenie światłem jest widoczne w popularnych miejscach turystycznych, gdzie jasne oświetlenie nocne zakłóca naturalne cykle i wpływa negatywnie na lokalną faunę oraz zdrowie ludzi. Hałas generowany przez ruch turystyczny i imprezy stresuje mieszkańców i dzięki przyrodę, zakłócając życie zwierząt. Zanieczyszczenie powietrza wynika z emisji spalin z transportu, co pogarsza jakość powietrza i zdrowie publiczne. Zanieczyszczenie gleby jest

skutkiem niewłaściwego zarządzania odpadami i ściekami, co prowadzi do degradacji gleby i wpływa na rolnictwo oraz ekosystemy.

Wysoki poziom zanieczyszczeń może skutecznie zniechęcić odwiedzających, prowadząc do spadku liczby turystów, negatywnych opinii i złej reputacji destynacji.

Województwo pomorskie podejmuje szerokie działania w zakresie walki z zanieczyszczeniami, obejmujące monitoring i redukcję zanieczyszczenia powietrza oraz hałasu. Kwestie te zostały uwzględnione w Programie Ochrony Środowiska, a także w dedykowanych programach, które wspierają realizację konkretnych celów w tych obszarach. Ponadto prowadzone są działania mające na celu zmniejszenie zanieczyszczenia gleby, co przyczynia się do ochrony zdrowia ludzi i środowiska.

Jednak województwo nie podejmuje inicjatyw w zakresie zanieczyszczenia świetlnego, co stanowi istotną lukę. Problem ten jest szczególnie ważny w kontekście ochrony dzikiej fauny, zwłaszcza w obszarach przybrzeżnych i popularnych turystycznych miejscowościach, gdzie sztuczne oświetlenie może negatywnie wpływać na naturalne zachowania zwierząt. Włączenie działań związanych z ograniczaniem zanieczyszczenia świetlnego mogłoby znacząco poprawić jakość środowiska oraz wspierać ochronę różnorodności biologicznej w regionie.



## ZANIECZYSZCZENIE

Monitoring zanieczyszczenia hałasem	✓
Działania w celu zmniejszenia zanieczyszczenia hałasem	✓
Monitoring zanieczyszczenia świetlnego	✗
Działania w celu zmniejszenia zanieczyszczenia świetlnego	✗
Monitoring zanieczyszczenia powietrza	✓
Działania w celu zmniejszenia zanieczyszczenia powietrza	✓
Monitoring zanieczyszczenia gleby	✗
Działania w celu zmniejszenia zanieczyszczenia gleby	✓

## Ochrona przyrody

Istotne jest, aby turystyka przyczyniała się do ochrony dzikiej przyrody i różnorodności biologicznej, ponieważ zdrowe ekosystemy są fundamentem atrakcyjnych i zrównoważonych destynacji turystycznych. Dzika przyroda i bogactwo biologiczne przyciągają turystów, oferując unikalne doświadczenia i wspierając lokalne gospodarki.

Turystyka może wspierać ochronę przyrody poprzez promowanie odpowiedzialnego podróżowania, inwestowanie w projekty ochrony środowiska oraz edukację turystów o znaczeniu bioróżnorodności. Inicjatywy takie jak ekoturystyka, stosowanie praktyk minimalizujących wpływ na środowisko oraz współpraca z lokalnymi społecznościami w celu ochrony naturalnych siedlisk są kluczowe dla zachowania dzikiej przyrody dla przyszłych pokoleń.

Województwo pomorskie, zgodnie ze Strategią Rozwoju Województwa Pomorskiego 2030, traktuje ochronę przyrody jako kluczowy element swojego rozwoju. W wizji województwa podkreśla się, że Pomorze to region rozwijający się w sposób trwały, bazujący na unikatowych walorach środowiskowych i krajobrazowych.

Jednak pomimo tego założenia zarówno ochrona przyrody i bioróżnorodności, jak i ochrona walorów krajobrazowych zostały wskazane przez respondentów jako obszary szczególnie problematyczne.

Z uzyskanych informacji wynika, że w województwie prowadzi się zdecydowaną większość działań zgodnych ze standardami zrównoważonych destynacji turystycznych, co wskazuje na zaangażowanie w rozwój zgodny z zasadami ochrony środowiska. Ważnym aspektem jest również istnienie produktów turystycznych, które w sposób bezpośredni wspierają ochronę przyrody, co stanowi pozytywny przykład łączenia rozwoju turystyki z działaniami proekologicznymi. Ponadto wpływ turystyki na środowisko naturalne jest uwzględniany zarówno na lokalnym, jak i regionalnym poziomie przy tworzeniu nowych produktów turystycznych, co świadczy o odpowiedzialnym podejściu do zarządzania rozwojem turystycznym.

Głównym brakiem pozostaje jednak brak kompleksowej analizy wpływu turystyki na przyrodę i środowisko naturalne. Jest to istotne, ponieważ turystyka może generować zagrożenia dla bioróżnorodności i integralności ekosystemów, takie jak erozja, zaśmiecenie czy nadmierna presja na delikatne obszary przyrodnicze. Taka analiza pozwoliłaby lepiej zrozumieć te oddziaływania, wskazać obszary wymagające ochrony oraz wdrożyć odpowiednie strategie zarządzania, umożliwiające zrównoważony rozwój turystyki bez szkody dla środowiska naturalnego.



## OCHRONA PRZYRODY

Program w zakresie ochrony przyrody i różnorodności biologicznej	✓
Program w zakresie ochrony zasobów naturalnych (np. minerałów, wody, gleby)	✓
Program w zakresie zapobiegania inwazyjnym gatunkom obcym	✓
Program w zakresie ochrony walorów krajobrazowych	✓
Program w zakresie ochrony dzikich zwierząt	✓
Program w zakresie poprawy dobrostanu zwierząt w niewoli	✗
Wytyczne w zakresie planowania przestrzennego	✓
Analiza wpływu turystyki na przyrodę i środowisko naturalne	✗
Produkty turystyczne, przyczyniające się do ochrony przyrody i różnorodności	✓

## 2.2. Aspekty społeczno-gospodarcze

Zrównoważona turystyka nie tylko przyczynia się do ochrony środowiska naturalnego, ale także wspiera rozwój społeczności lokalnych, tworzenie miejsc pracy oraz promowanie dziedzictwa kulturowego. Zarządzanie turystyką w sposób zrównoważony wymaga zintegrowanego podejścia, które uwzględnia potrzeby i oczekiwania lokalnych mieszkańców, wpływ turystyki na lokalną gospodarkę oraz zachowanie i promowanie unikalnych tradycji i wartości kulturowych. Właściwe zbalansowanie tych aspektów jest kluczowe dla zapewnienia długoterminowego sukcesu i trwałości destynacji turystycznej, przy jednoczesnym minimalizowaniu negatywnych skutków społecznych, gospodarczych i kulturowych.

### Wyzwania społeczno-gospodarcze

Województwo pomorskie wyróżnia się istotnymi atutami społeczno-gospodarczymi, które czynią je atrakcyjnym regionem. Województwo pomorskie wyróżnia się silnym kapitałem ludzkim, wykwalifikowaną siłą roboczą i dodatnim przyrostem naturalnym, co zapewnia perspektywę dalszego wzrostu demograficznego i gospodarczego. Gospodarka regionu jest dynamiczna i zróżnicowana, napędzana przez metropolię Gdańsk-Gdynia-Sopot, inwestycje w badania i rozwój oraz rozwijające się strefy przemysłowe. Ważną rolę odgrywa także przemysł

morski i dobrze rozwinięta infrastruktura transportowa. Bogate dziedzictwo kulturowe, tradycje morskie oraz wysoki poziom kapitału społecznego sprzyjają silnej tożsamości regionalnej i rozwojowi dynamicznej sceny kulturalnej, co czyni Pomorze regionem atrakcyjnym i konkurencyjnym.

Z drugiej strony, województwo pomorskie mierzy się z wyzwaniami wynikającymi ze starzejącej się populacji, rosnącego zapotrzebowania na usługi zdrowotne i nierównomiernego rozwoju regionu. Potrzebne są działania poprawiające wskaźniki zdrowotne, wspierające profilaktykę oraz dostosowujące opiekę zdrowotną do potrzeb osób starszych. Nierówności społeczne i ekonomiczne wymagają programów wsparcia dla osób z niepełnosprawnościami, młodzieży, kobiet i imigrantów. Region zmagają się też z luką kompetencyjną i potrzebą lepszego powiązania nauki z biznesem oraz inwestowania w kształcenie zawodowe i cyfrową transformację. Niski poziom inwestycji i ograniczona aktywność eksportowa hamują rozwój gospodarczy, a dysproporcje między metropolią Gdańsk-Gdynia-Sopot a resztą regionu pogłębiają wykluczenie społeczne. Poprawa infrastruktury transportowej i zrównoważony rozwój całego regionu są kluczowe dla zmniejszenia tych nierówności.

Respondenci niniejszego badania zwrócili dodatkowo uwagę na niski poziom dostępności regionu dla osób ze szczególnymi potrzebami, brak kadr przygotowanych do pracy w turystyce, a także problemy w zakresie zdrowia i bezpieczeństwa.

W kolejnych częściach tego rozdziału w/w obszary zostały omówione bardziej szczegółowo.

### Obszary szczególnie problematyczne

#### 1. Starzenie się społeczeństwa

#### 2. Niska dostępność regionu dla osób ze szczególnymi potrzebami

#### 3. Brak kadr przygotowanych do pracy w turystyce

#### 4. Problemy w zakresie zdrowia i bezpieczeństwa mieszkańców

## Udział turystyki w gospodarce

Turystyka może odgrywać istotną rolę w rozwoju gospodarczym. Po pierwsze, przyciąganie turystów do danego regionu generuje wzrost popytu na dobra i usługi, co stymuluje rozwój lokalnych przedsiębiorstw, takich jak hotele, restauracje, sklepy, organizatorzy wycieczek czy rzemiosło lokalne. To z kolei prowadzi do tworzenia miejsc pracy i zwiększania dochodów dla mieszkańców regionu. Po drugie, turystyka może przyczyniać się do dywersyfikacji gospodarczej, zmniejszając zależność od jednej gałęzi przemysłu. Regiony oparte na turystyce często rozwijają różnorodne sektory, takie jak kultura, sztuka, rzemiosło, rekreacja czy agroturystyka. Ponadto, turystyka może również wspierać rozwój infrastruktury, takiej jak drogi, lotniska, transport publiczny czy usługi komunalne, co przynosi korzyści zarówno turystom, jak i lokalnym mieszkańcom.



Istotne jest, aby w turystyce brały udział różne podmioty, włącznie z organizacjami pozarządowymi i osobami w ciężkiej sytuacji życiowej (osoby bezrobotne, wykluczone), oraz aby dochody turystyczne były sprawiedliwie i równomiernie dzielone. W wojewódzkich dokumentach strategicznych mówi się o nierównościach społecznych pomiędzy subregionami oraz pomiędzy grupami społecznymi. W tym kontekście turystyka ma szczególną szansę odegrać pozytywną rolę w rozwoju regionalnym i podniesieniu poziomu życia ludności.

Jak wynika z uzyskanych przez respondentów odpowiedzi, województwo pomorskie podejmuje już szereg działań mających na celu poprawę jakości życia ludności m.in. poprzez zwiększenie udziału turystyki w gospodarce, co znajduje odzwierciedlenie w prowadzonym monitoringu tego sektora oraz w dedykowanym programie wspierającym jego rozwój. Inicjatywy te obejmują m.in. programy wsparcia dla lokalnych przedsiębiorców z branży turystycznej oraz promocję produktów lokalnych, co sprzyja wzmocnieniu lokalnej gospodarki i atrakcyjności regionu jako destynacji turystycznej.

Jednakże brakuje programu promującego zatrudnienie w sektorze turystycznym, co stanowi istotną lukę, zważywszy na postrzeganie tego obszaru jako problematycznego przez respondentów. Warto podkreślić, że kwestia zatrudnienia w turystyce została szeroko omówiona w „Regionalnym Programie Strategicznym w zakresie gospodarki, rynku pracy, oferty turystycznej i czasu wolnego”, co daje nadzieję na opracowanie konkretnego planu działań w tym zakresie w przyszłości. Wprowadzenie takich inicjatyw mogłoby znacząco przyczynić się do zwiększenia konkurencyjności sektora turystycznego oraz poprawy sytuacji na rynku pracy w regionie.



## UDZIAŁ TURYSTYKI W GOSPODARCE

Monitoring udziału turystyki w gospodarce	✓
Program dot. zwiększenia znaczenia turystyki w gospodarce	✓
Działania w zakresie promocji produktów lokalnych	✓
Działania na rzecz wsparcia przedsiębiorców z branży turystycznej	✓
Program promujący zatrudnienie w sektorze turystycznym	✗

## Społeczności lokalne

Zaangażowanie społeczności lokalnych w rozwój turystyki jest kluczowe dla zapewnienia zrównoważonego i korzystnego wpływu turystyki na region. Lokalni mieszkańcy najlepiej znają swoje środowisko, kulturę i tradycje, co pozwala tworzyć autentyczne i atrakcyjne doświadczenia dla turystów. Współpraca z lokalnymi społecznościami wspiera gospodarkę, tworzy miejsca pracy i zwiększa dochody mieszkańców, jednocześnie promując ochronę

zasobów naturalnych i dziedzictwa kulturowego. Angażowanie społeczności lokalnych może obejmować ich udział w planowaniu i zarządzaniu turystyką, rozwijanie lokalnych przedsiębiorstw turystycznych oraz edukację na temat zrównoważonych praktyk. Takie podejście buduje silne, zintegrowane społeczności, które są bardziej skłonne do wspierania działań na rzecz ochrony środowiska i promowania długoterminowego, odpowiedzialnego rozwoju turystyki.

Przynajmniej dla części respondentów, niski poziom zaangażowania mieszkańców w planowanie i zarządzanie strategiczne regionu stanowi znaczące wyzwanie. Dlatego działania podnoszące świadomość społeczną na temat wpływu obywateli na rozwój województwa mają szczególną wartość.

W kontekście standardów turystyki zrównoważonej zaangażowanie lokalnych społeczności w działania na rzecz rozwoju Pomorza pozostaje ograniczone, choć istnieją inicjatywy, które mogą stanowić podstawę dla bardziej kompleksowych działań w przyszłości.

Region realizuje programy skupione na zdrowiu i bezpieczeństwie mieszkańców, co przyczynia się do poprawy jakości życia. Ponadto wdrażane są inicjatywy zwiększające świadomość w obszarze praw człowieka i problemów społecznych oraz programy promujące lokalną kulturę, które wspierają budowanie tożsamości regionalnej i integrację społeczności.

Województwo pomorskie boryka się z brakiem kluczowych elementów, które mogłyby skuteczniej angażować społeczności lokalne w procesy decyzyjne i poprawić ich relacje z sektorem turystycznym. Obecnie brakuje programu ochrony praw człowieka oraz mechanizmów monitorowania ich przestrzegania, w tym praw pracowniczych. Sektor turystyczny często opiera się na niskopłatnych i tymczasowych stanowiskach pracy, co może prowadzić do problemów takich jak niewystarczające wynagrodzenia, nadmierne godziny pracy oraz brak zabezpieczeń socjalnych. Wprowadzenie zasad zapewniających godziwe warunki pracy, odpowiednie wynagrodzenie i prawo do zrzeszania się jest kluczowe dla zrównoważonego rozwoju turystyki.

Brak monitorowania poziomu zadowolenia mieszkańców z rozwoju turystyki oraz analizy jej wpływu na lokalne społeczności stanowi istotną lukę w zarządzaniu tym sektorem. Bez systematycznego zbierania informacji na temat opinii mieszkańców trudno jest zidentyfikować problemy, takie jak przeciążenie infrastrukturą, rosnące koszty życia, czy konflikty między mieszkańcami a turystami. Brak takich analiz ogranicza możliwość wdrożenia działań naprawczych, które mogłyby złagodzić negatywne skutki turystyki i poprawić jakość życia lokalnych społeczności.

Ponadto, nie wdrożono mechanizmów pozwalających mieszkańcom na aktywny udział w procesach decyzyjnych dotyczących rozwoju turystyki. Tymczasem mieszkańcy są kluczowymi interesariuszami, którzy bezpośrednio odczuwają skutki decyzji związanych z turystyką, zarówno pozytywne, jak i negatywne.

Włączenie lokalnych społeczności w planowanie turystyki nie tylko zwiększa ich poczucie wpływu na kierunek rozwoju regionu, ale także sprzyja budowaniu społecznego zaufania i akceptacji dla działań podejmowanych przez władze. Mieszkańcy, którzy czują się wysłuchani i zaangażowani, są bardziej skłonni do wspierania projektów turystycznych oraz współpracy w ich realizacji. Co więcej, aktywny udział społeczności lokalnych w decyzjach może przyczynić

się do tworzenia bardziej zrównoważonych i dopasowanych do ich potrzeb rozwiązań, które łączą rozwój turystyki z ochroną interesów mieszkańców i środowiska.

Istotnym wyzwaniem jest również brak programów edukacyjnych zwiększających świadomość na temat zmian klimatycznych i promujących ekologiczny styl życia. Mieszkańcy, którzy są świadomi wyzwań związanych z ochroną środowiska i zrównoważonym rozwojem, są bardziej skłonni do wspierania lokalnych inicjatyw ekologicznych, wprowadzania zrównoważonych praktyk w codziennym życiu i aktywnego udziału w działaniach na rzecz ochrony środowiska. Takie programy mogą również wzmacniać poczucie odpowiedzialności za przyszłość społeczności, co sprzyja zaangażowaniu w lokalne decyzje i wspólnym wysiłkom na rzecz zrównoważonego rozwoju.



## SPOŁECZNOŚCI LOKALNE

Program w zakresie ochrony praw człowieka	✗
Ocena przestrzegania praw człowieka, w tym praw pracowniczych	✗
Program w zakresie zdrowia i bezpieczeństwa mieszkańców	✓
Regulacje dot. dostępu do zasobów naturalnych, miejsc przyrodniczych i kulturowych	✗
Monitoring poziomu zadowolenia mieszkańców z rozwoju turystyki	✗
Analiza wpływu turystyki na mieszkańców i społeczności lokalne	✗
Instrumenty angażujące mieszkańców w procesy decyzyjne dot. turystyki	✗
Budowanie świadomości w zakresie praw człowieka i nierówności społecznych	✓
Programy dla mieszkańców propagujące kulturę lokalną	✓
Budowanie świadomości w zakresie zmian klimatycznych	✗
Programy dla mieszkańców propagujące ekologiczny tryb życia	✗

## Dostępność dla osób ze szczególnymi potrzebami

Opinie respondentów na temat dostępności województwa pomorskiego dla osób ze szczególnymi potrzebami, w tym osób z niepełnosprawnościami, były zróżnicowane. Część

z nich pozytywnie oceniła poziom dostępności, a niektóre lokalne organizacje turystyczne uwzględniają nawet ten aspekt przy tworzeniu nowych produktów turystycznych. Jednak znacząca liczba respondentów oceniła dostępność jako niską lub bardzo niską, podkreślając, że stanowi ona jeden z kluczowych problemów wymagających pilnych działań.

Mimo, że znacząca część firm biorących udział w badaniu zadeklarowała dostępność swoich usług/obiektu dla osób z niepełnosprawnościami, jak wynika z analizy obiektów dostępnych na Booking.com – niecałe 6% obiektów z województwa pomorskiego promujących się na tej platformie posiada pokoje dostępne dla osób na wózkach inwalidzkich, a zaledwie 0,1% posiada oznaczenia dla niewidomych w systemie Braille'a.

Województwo pomorskie podejmuje działania mające na celu zwiększenie dostępności dla osób ze szczególnymi potrzebami, uwzględniając ten aspekt w kluczowych dokumentach strategicznych. "Strategia Rozwoju Województwa Pomorskiego 2030" traktuje inkluzję społeczną i dostępność jako fundamentalne zasady rozwoju regionu, kładąc nacisk na eliminację barier instytucjonalnych i fizycznych, które utrudniają dostęp do usług publicznych. Uwzględnia także demograficzne zmiany, takie jak starzenie się społeczeństwa i związane z tym wyzwania zdrowotne.

"Regionalny Program Strategiczny w zakresie gospodarki, rynku pracy, oferty turystycznej i czasu wolnego" dodatkowo podkreśla znaczenie inkluzyjnego rynku pracy, który eliminuje nierówności systemowe i stwarza równe szanse dla wszystkich mieszkańców, w tym osób z niepełnosprawnościami. Np. kryteria wyboru nowych projektów powinny uwzględniać wymóg dostępności, a rozwój infrastruktury turystycznej planowany jest z myślą o dostosowaniu jej do potrzeb osób ze szczególnymi potrzebami. Takie podejście zapewnia uwzględnienie potrzeb różnych grup społecznych w wielu inicjatywach regionalnych.

Istnieją więc przesłanki, by oczekiwać poprawy dostępności w regionie, tym bardziej że sektor turystyczny oferuje różnorodne możliwości zatrudnienia, które można dostosować do umiejętności i potrzeb osób z niepełnosprawnościami. Praca w hotelarstwie, gastronomii, obsłudze turystów czy w lokalnym rękodziele nie tylko wspiera integrację społeczną, ale również pozwala na pełniejsze wykorzystanie potencjału lokalnych społeczności. Takie działania mogą przyczynić się do zmniejszenia problemu dostępności w przyszłości, jednocześnie wzmacniając inkluzyjność regionalnego rynku pracy.

## Kultura

Ochrona dziedzictwa kulturowego jest nieodrębną częścią zrównoważonego rozwoju turystyki. Dziedzictwo kulturowe reprezentuje unikalną tożsamość i tradycje miejsca, co przyciąga turystów poszukujących unikalnych doświadczeń. Zachowując i promując dziedzictwo kulturowe (zarówno to historyczne jak i współczesne), destynacje turystyczne zachowują swoją autentyczność, co przyczynia się do zadowolenia odwiedzających i zachęca do dłuższych pobyków. Ponadto ochrona dziedzictwa kulturowego wzmacnia lokalne społeczności i wspiera rozwój społeczno-gospodarczy. Tworzy możliwości zatrudnienia, stymuluje przedsiębiorczość i dystrybuuje dochody, prowadząc do wzrostu sprzyjającego włączeniu społecznemu i poprawy standardów życia. Dodatkowo, ochrona dziedzictwa kulturowego zapewnia długoterminową ochronę cennych aktywów kulturowych, zapobiegając zaniedbaniu i ich nieodwracalnej utracie.

Turystyka kulturowa, natomiast, promuje zrozumienie międzykulturowe, wspierając empatię i szacunek wśród odwiedzających i społeczności przyjmujących. Zapewniając platformę wymiany kulturowej, turystyka przyczynia się do pokojowego współistnienia i zmniejsza uprzedzenia kulturowe. Co więcej, włączenie dziedzictwa kulturowego do planowania i zarządzania turystyką umożliwi holistyczne i zrównoważone podejście.

Województwo pomorskie podejmuje działania na rzecz ochrony i promocji swojego bogatego dziedzictwa kulturowego, traktując je jako kluczowy element tożsamości regionalnej i spójności społecznej. "Strategia Rozwoju Województwa Pomorskiego 2030" podkreśla znaczenie zarówno dziedzictwa materialnego, jak i niematerialnego, wskazując na konieczność ich ochrony, promocji oraz włączania w rozwój społeczny i turystyczny regionu.

W zakresie dziedzictwa materialnego dokument wskazuje na potrzebę większych inwestycji w renowację i adaptację zabytkowych budynków. Przystosowanie ich do nowych funkcji, takich jak instytucje kulturalne, pozwala na zachowanie ich historycznej wartości, jednocześnie przywracając im użytkowe znaczenie. Dziedzictwo niematerialne, choć mniej rozpoznawalne, ma równie istotny potencjał społeczny. Strategia akcentuje potrzebę zwiększenia świadomości o lokalnych tradycjach i rzemiośle poprzez organizację festiwali, warsztatów i programów edukacyjnych, które mogą wzmacniać tożsamość regionalną i przyciągać turystów.

Jak wynika z odpowiedzi respondentów, Pomorskie posiada dedykowane programy ochrony dziedzictwa, zarówno materialnego, jak i niematerialnego. Respondenci zwrócili jednak uwagę na brak odpowiedniego oznakowania niektórych obiektów kulturowych, co ogranicza ich dostępność i utrudnia pełne wykorzystanie ich potencjału turystycznego. Odpowiednie oznaczenia są kluczowe dla ułatwienia odwiedzającym poznawania dziedzictwa oraz budowania świadomości o jego wartości.

Jednym z istotnych luk jest brak analizy wpływu turystyki na kulturę. Taka analiza pozwoliłaby ocenić, w jaki sposób rozwój turystyki wpływa na zachowanie lokalnych tradycji, obiektów kulturowych i tożsamości regionalnej. Zrozumienie tych zależności jest kluczowe dla zapewnienia równowagi między rozwojem turystyki a ochroną dziedzictwa.

Pozytywnym aspektem jest obecność licznych produktów turystycznych wspierających ochronę i promocję dziedzictwa kulturowego. Ponadto, ochrona kultury jest często uwzględniana przy tworzeniu nowych produktów turystycznych zarówno na poziomie lokalnym, jak i regionalnym, co świadczy o rosnącym znaczeniu tego elementu w planowaniu rozwoju regionu.



## KULTURA

Program w zakresie ochrony materialnego dziedzictwa kulturowego	✓
Program w zakresie ochrony niematerialnego dziedzictwa kulturowego	✓
Analiza wpływu turystyki na kulturę i tradycje	✗
Właściwe oznaczenia i informacje na obiektach kulturowych	✗
Produkty turystyczne wspierające ochronę i promocję dziedzictwa kulturowego	✓

### 2.3. Zarządzanie rozwojem zrównoważonym

Turystyka będzie rozwijać się w sposób stabilny i przynosić dla regionu długotrwałe korzyści społeczno-gospodarcze, tylko w sytuacji, gdy zarządzana jest w sposób prawidłowy i kompleksowy. Kryteria zarządzania turystyką zrównoważoną dla destynacji turystycznych zakładają skoordynowane podejście do turystyki zrównoważonej, w tym zaangażowanie sektora prywatnego, publicznego i społeczeństwa obywatelskiego, oraz zdolność do zarządzania kwestiami społeczno-gospodarczymi, kulturowymi i środowiskowymi. Zrównoważona destynacja turystyczna powinna, między innymi:

- posiadać wieloletnią strategię zarządzania i plan działania, uwzględniający zasady zrównoważonego rozwoju;
- posiadać grupę ekspertów, którzy posiadają kompetencje w zakresie zarządzania środowiskowego oraz zrównoważonego rozwoju turystyką
- wdrożyć system monitorowania wpływu turystyki na społeczność lokalną, przyrodę i kulturę, a działania i rezultaty powinny być regularnie analizowane;
- świadomie zarządzać liczbą odwiedzających i ich aktywnością, uwzględniając równowagę pomiędzy potrzebami lokalnej gospodarki, mieszkańców i środowiska kulturowego i społecznego;
- opracować plan zarządzania ryzykiem i sytuacjami kryzysowymi;
- prowadzić działania marketingowo-promocyjne w sposób przejrzysty i odpowiedzialny.

### Strategia zrównoważonego rozwoju turystyki

Z punktu widzenia zasad turystyki zrównoważonej, strategia rozwoju turystyki powinna określać działania związane z:

- zarządzaniem ekologicznym (w tym wodą, energią, odpadami)
- ochroną przyrody i różnorodności biologicznej
- przeciwdziałaniem zmianom klimatycznym
- ochroną praw człowieka, w tym praw pracowniczych
- ochroną i promocją dziedzictwa kulturowego
- rozwojem lokalnej gospodarki, wsparciem lokalnych towarów i przedsiębiorców
- zdrowiem i bezpieczeństwem turystów

Województwo pomorskie nie posiada jako takiej strategii rozwoju turystyki, natomiast zarówno aspekty rozwoju zrównoważonego jak i turystyki uwzględnione są zarówno w Strategii Rozwoju Województwa Pomorskiego 2030 a także, już bardziej szczegółowo, w „Regionalnym Programie Strategicznym w zakresie gospodarki, rynku pracy, oferty turystycznej i czasu wolnego.

## Dokumenty strategiczne

### Strategia Rozwoju Województwa Pomorskiego 2030

Strategia Rozwoju Województwa Pomorskiego 2030 przyznaje wagę zrównoważonego rozwoju w kontekście turystyki, ale brakuje jej bardziej szczegółowego i kompleksowego podejścia do wyzwań i możliwości w tym obszarze.

Dokument promuje zasady gospodarki o obiegu zamkniętym, takie jak ograniczanie zużycia zasobów, zapobieganie powstawaniu odpadów i ponowne wykorzystanie materiałów, jednak nie dostarcza konkretnych przykładów ich zastosowania w turystyce. Strategia zachęca również do tworzenia całorocznej oferty turystycznej opartej na regionalnej specyfice i zrównoważonej sieci transportowej, ale nie zawiera szczegółowych wytycznych dotyczących zarządzania wpływem turystyki na środowisko i społeczeństwo, szczególnie w popularnych destynacjach narażonych na problem "overtourismu".

Dokument podkreśla znaczenie współpracy między różnymi interesariuszami – władzami, przedsiębiorstwami, organizacjami pozarządowymi i mieszkańcami – oraz promuje zintegrowane planowanie, zwłaszcza w obszarach miejskich. Jednak brak szczegółowego podziału ról i odpowiedzialności poszczególnych grup w sektorze turystyki ogranicza możliwość skutecznego wdrożenia takich działań.

Strategia nie precyzuje również, jak przeciwdziałać wyzwaniom środowiskowym związanym z turystyką, takim jak gospodarka odpadami, zużycie wody czy energia, ani nie podejmuje tematu społecznych skutków turystyki, takich jak możliwe wykluczenie lokalnych społeczności czy sprawiedliwy podział korzyści. Ponadto brak systemu wskaźników i mechanizmów monitorowania realizacji celów zrównoważonego rozwoju utrudnia ocenę postępów i skuteczności działań.

Podsumowując, choć Strategia uznaje rolę zrównoważonego rozwoju w turystyce, brakuje jej szczegółowych planów i konkretnych działań, które pozwoliłyby skutecznie zmierzyć się z wyzwaniami i wykorzystać potencjał tego sektora. Bardziej szczegółowe podejście mogłoby znacząco wzmocnić wizję długoterminowego i zrównoważonego rozwoju regionu.

## Dokumenty strategiczne

### **Regionalny Program Strategiczny w zakresie gospodarki, rynku pracy, oferty turystycznej i czasu wolnego**

Dokument ten podkreśla rolę turystyki jako istotnego sektora gospodarki, wykorzystującego zasoby naturalne i kulturowe regionu, a także zwraca uwagę na konieczność budowania odporności sektora na wyzwania, takie jak zmiany klimatyczne, pandemie czy inne nieprzewidywalne wydarzenia.

Overtourism w miejscowościach przybrzeżnych oraz w miastach takich jak Gdańsk i Sopot został wskazany jako problem, który wymaga działań na rzecz zarządzania ruchem turystycznym w celu ograniczenia negatywnego wpływu na środowisko i społeczności lokalne. Dokument wspomina także o zasadach zrównoważonej turystyki, podkreślając równowagę między rozwojem ekonomicznym, ochroną środowiska, zachowaniem dziedzictwa naturalnego i kulturowego oraz zaangażowaniem społeczności lokalnych.

Jednakże program nie zawiera szczegółowych celów ani wskaźników do pomiaru postępów w zrównoważonym rozwoju turystyki (sukces turystyki mierzony jest głównie ilością turystów). Brakuje również wytycznych i regulacji dla interesariuszy dotyczących wdrażania praktyk zrównoważonych, takich jak efektywność energetyczna, gospodarka odpadami, oszczędność wody czy odpowiedzialne źródła zaopatrzenia. Dokument nie wskazuje mechanizmów promowania ani finansowania inicjatyw zrównoważonej turystyki, takich jak systemy certyfikacji czy strategie marketingowe wspierające takie podejście. Problem overtourismu został wprawdzie zidentyfikowany, ale nie zaproponowano konkretnych rozwiązań, takich jak limity pojemności, strategie rozpraszania turystów czy rozwój alternatywnych produktów turystycznych.

Ważnym aspektem uwzględnionym w dokumencie są Kryteria horyzontalne, takie jak pozytywny wpływ na klimat i środowisko oraz dostępność dla osób ze szczególnymi potrzebami, które są powiązane z celami turystycznymi. Niestety, kryterium zrównoważonej produkcji i konsumpcji nie zostało uwzględnione w kontekście turystyki, mimo że sektor ten charakteryzuje się wysokim zużyciem zasobów. Ujęcie tego aspektu mogłoby znacząco poprawić efektywność działań i wpłynąć na bardziej zrównoważony rozwój turystyki w regionie.

Ogólnie rzecz biorąc, program dostrzega kluczowe wyzwania i cele zrównoważonej turystyki, ale potrzebuje bardziej szczegółowego planu działań, aby efektywnie je realizować.

Aby skutecznie rozwijać turystykę w sposób zrównoważony, destynacja powinna spełniać kilka kluczowych warunków. Powinna mieć przynajmniej jedną osobę zarządzającą rozwojem



turystyki, która posiada kwalifikacje w zakresie zrównoważonego rozwoju turystyki. Powinna również wyznaczyć osobę lub zespół odpowiedzialny za koordynację działań związanych z rozwojem zrównoważonym turystyki. Ważne jest określenie i regularne monitorowanie wskaźników zrównoważonego rozwoju turystyki, obejmujących aspekty środowiskowe, społeczno-gospodarcze, oraz publikowanie przynajmniej raz w roku raportu dotyczącego realizacji strategii rozwoju turystyki, z uwzględnieniem aspektów zrównoważonego rozwoju.

Jak wynika z odpowiedzi udzielonych przez Pomorską Regionalną Organizację Turystyczną, z wymagań wymienionych w tabeli poniżej, województwo publikuje jedynie raporty z realizacji strategii rozwoju turystyki. Brakuje natomiast monitoringu wskaźników zrównoważonego rozwoju turystyki, a także nie ma wyznaczonego zespołu ludzi, którzy za ten obszar odpowiadają. Może to wpływać na zmniejszenie efektywności działań i realizacji celów związanych ze zrównoważonym rozwojem turystyki.

Osoby kompetentne w zakresie zrównoważonego rozwoju turystyki	✘
Zespół odpowiedzialny za zrównoważony rozwój turystyki	✘
Monitoring wskaźników zrównoważonego rozwoju turystyki	✘
Raport dot. realizacji strategii rozwoju zrównoważonego w branży turystycznej	✔

## Zarządzanie ruchem turystycznym

Zarządzanie ruchem turystycznym polega na kontrolowaniu przepływu turystów zarówno w czasie, jak i przestrzeni, aby zmniejszyć sezonowość oraz równomiernie rozłożyć obciążenie turystyczne.

Jak wynika z odpowiedzi respondentów, województwo pomorskie podejmuje już szereg działań z zakresu zarządzania ruchem turystycznym, co pozytywnie wpływa na zrównoważony rozwój regionu. Aktualna lista aktywów turystycznych, obejmująca zarówno atrakcje przyrodnicze, jak i kulturowe, pozwala na lepsze planowanie i promocję turystyki w regionie. Monitoring ruchu turystycznego dostarcza cennych danych, które mogą być wykorzystane do analizowania trendów i podejmowania świadomych decyzji dotyczących zarządzania ruchem. Działania mające na celu zmniejszenie sezonowości oraz przestrzenne rozproszenie ruchu turystycznego są szczególnie ważne, ponieważ pomagają zmniejszyć presję na najbardziej popularne miejsca w szczycie sezonu, jednocześnie wspierając rozwój turystyki w mniej odwiedzanych obszarach.

Pomimo tych pozytywnych działań, istnieją istotne braki, które wymagają uwagi. Województwo nie posiada systemu regulującego ruchem turystycznym ani wytycznych dotyczących wynajmu obiektów turystycznych i wynajmu krótkoterminowego. Są one kluczowe dla zachowania równowagi między interesami mieszkańców, turystów i branży turystycznej, szczególnie w popularnych miejscowościach, gdzie intensywny ruch turystyczny może prowadzić do konfliktów i negatywnie wpływać na jakość życia lokalnych społeczności.

Dodatkowo, nie została obliczona pojemność najbardziej wrażliwych terenów turystycznych, co jest ważnym narzędziem w zarządzaniu turystyką. Określenie pojemności pozwala na ustalenie maksymalnej liczby odwiedzających, jaką dany teren może przyjąć bez szkody dla środowiska i jakości doświadczenia turystycznego. Brak takich danych może prowadzić do przeciążenia popularnych miejsc, degradacji ich wartości przyrodniczej lub kulturowej oraz obniżenia satysfakcji turystów. Wprowadzenie tych rozwiązań mogłoby znacząco poprawić zarządzanie ruchem turystycznym, i przyczynić się do ochrony walorów zarówno kulturowych i przyrodniczych Pomorza.



## ZARZĄDZANIE RUCHEM TURYSTYCZNYM

Aktualna lista aktywów turystycznych (przyrodniczych i kulturowych)	✓
Monitoring ruchu turystycznego	✓
Wytyczne dot. wynajmu obiektów turystycznych i wynajmu krótkoterminowego	✗
Obliczona została pojemność najbardziej wrażliwych terenów turystycznych	✗
Działania mające na celu zmniejszenie sezonowości ruchu turystycznego	✓
Działania mające na celu przestrzenne rozproszenie ruchu turystycznego	✓
System regulujący ruchem turystycznym	✗

Jak wynika z odpowiedzi jst i lokalnych organizacji turystycznych, niecała połowa z nich posiada listę aktywów turystycznych, ale zarządzanie ruchem turystycznym na poziomie lokalnym nie jest działaniem priorytetowym. Monitoring ruchu turystycznego oraz działania mające na celu rozproszenie ruchu turystycznego prowadzone są tylko w pojedynczych gminach.

## Zaangażowanie turystów

Zaangażowanie turystów w kwestie rozwoju zrównoważonego jest kluczowe dla osiągnięcia długoterminowych celów w turystyce. Głównym narzędziem w tym procesie jest monitoring zadowolenia turystów, szczególnie w odniesieniu do aspektów środowiskowych i kulturowych. Dzięki regularnym badaniom można ocenić, jak turyści postrzegają wysiłki na rzecz zrównoważonego rozwoju i jakie obszary wymagają poprawy.

Drugim kluczowym narzędziem jest skuteczna komunikacja. Obejmuje ona promowanie kodeksów postępowania na terenach wrażliwych przyrodniczo i kulturowo oraz propagowanie odpowiedzialnego podróżowania. Należy edukować turystów o ekologicznym zachowaniu, takim jak promocja niskoemisyjnego transportu, wspieranie lokalnych społeczności i kultury

oraz zachęcanie do wyboru zrównoważonych przedsiębiorstw. Wszystkie te elementy powinny być integralną częścią strategii komunikacyjnej, aby zwiększyć świadomość i zaangażowanie turystów w praktyki proekologiczne i prospołeczne.

Oddzielnym, lecz równie ważnym aspektem jest zdrowie i bezpieczeństwo turystów. Poza wdrożeniem programów dbających o te kwestie, niezbędna jest również skuteczna komunikacja dotycząca bezpiecznego zachowania podczas podróży. Informowanie turystów o zasadach bezpiecznego podróżowania jest kluczowe, aby zapewnić im komfort i bezpieczeństwo, co z kolei pozytywnie wpływa na ich ogólne doświadczenie turystyczne.

Niestety, jak wynika z odpowiedzi udzielonych podczas badania, żadne z tych tematów nie były podejmowane w komunikacji z odwiedzającymi.



## ZAANGAŻOWANIE TURYSTÓW

Monitoring zadowolenia turystów, w tym aspektów środowiskowych i kulturowych	×
Program dot. zdrowia i bezpieczeństwa turystów	×
Promocja zrównoważonych przedsiębiorstw turystycznych	×
Kampanie promujące ekologiczny sposób podróżowania	×
Kampanie zachęcające do wspierania społeczności lokalnych	×
Kodeksy postępowania na terenach wrażliwych przyrodniczo	×
Kodeksy postępowania na terenach/ obiektach wrażliwych kulturowo	×

## Zaangażowanie branży turystycznej

Zaangażowanie branży turystycznej w aspekty rozwoju zrównoważonego jest kluczowe dla długoterminowego sukcesu zarówno samych przedsiębiorstw, jak i destynacji turystycznych.

Nieosiągalne jest osiągnięcie celów rozwoju zrównoważonego, ani celów założonych w strategii rozwoju województwa bez zaangażowania biznesu, w tym branży turystycznej, zwłaszcza tam, gdzie turystyka wykorzystuje zasoby naturalne i może mieć negatywny wpływ na środowisko i społeczności lokalne.

Województwo powinno prowadzić kampanie uświadamiające, organizować szkolenia oraz oferować programy wsparcia i systemy zachęt dla przedsiębiorstw turystycznych, aby promować i wdrażać praktyki zrównoważonego rozwoju. Takie działania mogą obejmować

edukację na temat oszczędzania energii i wody, zarządzania odpadami, promowania niskoemisyjnych środków transportu czy budowania świadomości na temat dostępności i inkluzji. Programy uświadamiające i szkolenia są też niezbędne aby przygotować branżę turystyczną na przyszłe regulacje prawne i standardy, takie jak unijna dyrektywa CSRD czy Green Claims.

Jak pokazano w tabeli poniżej, w województwie podejmowano inicjatywy mające na celu zwiększenie świadomości branży turystycznej na temat standardów turystyki zrównoważonej oraz nowych regulacji krajowych i unijnych dotyczących zrównoważonego rozwoju. Jednak ich skuteczność wydaje się ograniczona, ponieważ jedynie 13 obiektów w regionie uzyskało certyfikację, a niewielki odsetek firm uczestniczących w badaniu zadeklarował zrozumienie tych regulacji. Dodatkowo, wciąż istnieje wiele obszarów, które nie zostały jeszcze odpowiednio zaadresowane, takich jak zaangażowanie branży w zarządzanie środowiskowe oraz promowanie odpowiedzialności społecznej w biznesie.



## ZAANGAŻOWANIE BRANŻY TURYSTYCZNEJ

Promocja standardów (kryteriów) turystyki zrównoważonej	✓
Promocja programów certyfikacji dla turystyki zrównoważonej	✗
Zarządzanie odpadami	✗
Energoefektywność	✗
Zarządzanie zasobami wodnymi	✗
Zmiany klimatyczne i ślad węglowy	✗
Dobrostan zwierząt i ich wykorzystania w turystyce	✗
Tworzenie dobrych warunków pracy	✗
Integracja elementów kultury i ochrony dziedzictwa kulturowego	✗
Możliwości współpracy branży turystycznej z organizacjami pozarządowymi	✓
Nowe regulacje krajowe i unijne w zakresie rozwoju zrównoważonego	✓

## Produkty turystyczne

Produkty turystyczne odgrywają kluczową rolę w kształtowaniu wizerunku destynacji, ponieważ to właśnie one są tym, co destynacja chce zaprezentować odwiedzającym. Nawet jeśli niektóre zrównoważone rozwiązania nie są wdrożone na poziomie całej destynacji, istotne jest, aby były uwzględnione przy tworzeniu produktów turystycznych. Integracja zrównoważonych praktyk w produktach turystycznych nie tylko wzmacnia atrakcyjność destynacji dla coraz bardziej świadomych ekologicznie turystów, ale także przyczynia się do długoterminowej ochrony zasobów naturalnych i kulturowych.

Przy tworzeniu regionalnych i lokalnych produktów turystycznych, organizacje lokalne i regionalne najczęściej biorą pod uwagę ochronę i promocję kultury, a na drugim miejscu zaangażowanie lokalnych przedsiębiorców i promocję produktów lokalnych. Część z nich uwzględnia także wpływ produktów turystycznych na przyrodę i środowisko naturalne oraz na jakość życia mieszkańców. Pozostałe aspekty są uwzględniane zdecydowanie rzadziej, a ślad węglowy produktów turystycznych jest uwzględniany przez zaledwie pojedyncze organizacje.

### Aspekty uwzględniane przez organizacje turystyczne przy tworzeniu produktów turystycznych

Ochrona i promocja kultury i tradycji – 57%

Zaangażowanie lokalnych przedsiębiorców i promocja produktów lokalnych – 43%

Wpływ na przyrodę i środowisko naturalne – 35%

Wpływ na jakość życia mieszkańców – 28%

Zmniejszenie sezonowości – 24%

Dostępność (m.in. dla osób z niepełnosprawnością) – 14%

Przestrzenne rozproszenie ruchu turystycznego – 13%

Poziom emisji CO<sub>2</sub> – 5%

## Odpowiedzialna promocja

Odpowiedzialna promocja turystyki ma kluczowe znaczenie dla budowania wiarygodnego wizerunku regionu oraz zapewnienia, że działania marketingowe są zgodne z rzeczywistymi praktykami zrównoważonego rozwoju. Dla województwa pomorskiego, które aspiruje do promowania się jako ekologiczny region oferujący produkty ekoturystyczne, szczególnie istotne jest posiadanie potwierżeń w postaci uznanych międzynarodowo certyfikatów, które weryfikują przestrzeganie zasad zrównoważonego rozwoju. Jest to tym bardziej ważne w kontekście unijnej dyrektywy dotyczącej Green Claims, która wymaga, aby wszelkie

ekologiczne deklaracje były poparte konkretnymi dowodami, co pozwoli uniknąć oskarżeń o greenwashing.

Obecnie w województwie pomorskim 13 obiektów noclegowych, jedna restauracja oraz jedno muzeum posiadają certyfikaty potwierdzające ich zgodność z zasadami zrównoważonego rozwoju. To dobry początek, jednak konieczne jest dalsze promowanie certyfikacji, aby zachęcić więcej firm i instytucji do wdrażania takich standardów.

Certyfikacja odgrywa kluczową rolę – zarówno na poziomie poszczególnych przedsiębiorstw turystycznych, jak i na poziomie całych obszarów turystycznych, takich jak plaże czy nawet całe województwo. Certyfikaty, takie jak Green Destinations dla miast i regionów czy Blue Flag dla plaż, potwierdzają, że konkretne destynacje spełniają określone standardy ochrony środowiska, zarządzania zasobami oraz odpowiedzialności społecznej. Dla turystów są one jasnym sygnałem, że odwiedzane miejsca faktycznie dbają o środowisko, co buduje ich zaufanie i zachęca do wyboru takich destynacji.

Dążenie do certyfikacji całego województwa jako zrównoważonej destynacji byłoby ważnym krokiem, który nie tylko wzmocniłby wiarygodność regionu w oczach turystów, ale również pomógłby w koordynacji działań zrównoważonego rozwoju na poziomie regionalnym. Takie podejście pozwoliłoby uniknąć ryzyka greenwashingu, który może poważnie zaszkodzić wizerunkowi regionu i osłabić zaufanie zarówno turystów, jak i inwestorów.

Wreszcie, odpowiedzialna promocja nie tylko przyciąga świadomych ekologicznie turystów, ale także motywuje lokalne firmy i społeczności do wdrażania zrównoważonych praktyk, co przyczynia się do długoterminowego rozwoju turystyki i ochrony środowiska w regionie. Zintegrowane podejście do promocji, wsparte certyfikacją i rzetelnym zarządzaniem, może uczynić Pomorze liderem w dziedzinie zrównoważonej turystyki w Polsce i Europie.

## 3. ZRÓWNOWAŻONE ZARZĄDZANIE W FIRMACH TURYSTYCZNYCH

### 3.1. Zarządzanie środowiskowe



#### ENERGIA

Firmy z województwa pomorskiego podejmują różnorodne działania związane z zarządzaniem energią, choć ich popularność i poziom zaawansowania są zróżnicowane.

Prawie wszystkie regularnie sprawdzają stan techniczny sprzętów, aby zapobiegać awariom, oraz korzystają z energooszczędnych lamp LED, co jest podstawą efektywnego zarządzania energią. Zdecydowana większość wykorzystuje czujniki ruchu, np. W korytarzach czy łazienkach publicznych, oraz sprzęty energooszczędne klasy A, co świadczy o ich dążeniu do redukcji zużycia energii w codziennym funkcjonowaniu. Firmy korzystają też ze sprzętów energooszczędnych (sprzęty z A-klasą energetyczną). Część obiektów hotelowych stosuje także włączniki prądu na kartę.

Okolo jedna trzecia przedsiębiorstw korzysta przynajmniej częściowo z energii odnawialnej, np. poprzez instalacje paneli słonecznych, oraz posiada dobrze ocieplone budynki, co znacząco wpływa na efektywność energetyczną. Jedynie pojedyncze firmy korzystają z bardziej zaawansowanych technologii, takich jak pompy ciepła, które mogłyby znacznie obniżyć zużycie energii.

W kontekście strategicznego podejścia większość firm monitoruje i analizuje poziom zużycia energii przynajmniej raz w miesiącu, co pozwala na identyfikację obszarów wymagających poprawy. Jednak tylko stosunkowo niewielka grupa przedsiębiorstw wyznacza ilościowe cele dotyczące redukcji zużycia energii, co ogranicza możliwość długoterminowego planowania i systematycznej poprawy efektywności energetycznej.

Warto podkreślić, że wszystkie firmy biorące udział w badaniu zadeklarowały wdrażanie praktyk związanych z zarządzaniem energią, co stanowi dobry punkt wyjścia. Niemniej jednak, konieczne jest dalsze budowanie świadomości i promowanie bardziej zaawansowanych działań, które mogą przynieść większe korzyści środowiskowe i ekonomiczne, a jednocześnie wzmocnić ich wkład w zrównoważony rozwój regionu.

**Najczęstsze praktyki z zakresu zarządzania energią:**

1. Sprawdzanie stanu technicznego sprzętów
2. Wykorzystanie energooszczędnego oświetlenia
3. Monitoring i analiza poziomu zużycia energii
3. Wykorzystanie czujników ruchu

**TRANSPORT**

W zakresie ekologizacji transportu firmy z województwa pomorskiego podejmują działania w ograniczonym stopniu, a ponad połowa respondentów przyznała, że nie realizuje żadnych inicjatyw w tym obszarze. Spośród tych, które podejmują działania, około 20% promuje ekologiczne środki transportu wśród pracowników, oferując bilety miesięczne na komunikację miejską lub vouchery na zakup rowerów. Podobny odsetek firm zachęca swoich klientów do korzystania z bardziej ekologicznych form transportu, np. promując podróże pociągiem zamiast samolotem czy samochodem poprzez zniżki i informacje w materiałach marketingowych.

Niewielka liczba firm deklaruje częściowe korzystanie z samochodów elektrycznych lub hybrydowych, co stanowi krok w kierunku redukcji emisji CO<sub>2</sub>. Jeszcze mniejsza grupa dostosowuje rozmiar pojazdów do liczby pasażerów, co jest prostym, ale skutecznym działaniem na rzecz minimalizacji emisji spalin – dziwi fakt, że jest to tak mało popularne. Pojedyncze przedsiębiorstwa posiadają szkolenia lub instrukcje dla kierowców na temat ekologicznej jazdy, co może przyczynia się do zmniejszenia zużycia paliwa i emisji.

Ekologizacja transportu ma ogromny potencjał, aby zmniejszyć emisję CO<sub>2</sub> i jednocześnie poprawić jakość powietrza w regionie. Wprowadzenie bardziej ekologicznych praktyk transportowych nie tylko wspiera realizację celów środowiskowych, ale również poprawia komfort życia mieszkańców, zmniejszając poziom zanieczyszczeń i hałasu. Zachęcanie firm do podejmowania działań w tym obszarze, takich jak inwestowanie w flotę niskoemisyjną, promowanie transportu publicznego czy optymalizacja zużycia paliwa, mogłoby przynieść wymierne korzyści zarówno dla środowiska, jak i lokalnych społeczności.

**Najczęstsze praktyki z zakresu ekologizacji transportu:**

1. Brak działań w zakresie ekologizacji transportu (ponad połowa respondentów)
2. Promocja ekologicznych środków transportu wśród pracowników
3. Promocja ekologicznych środków transportu wśród klientów





## KLIMAT (ŚLAD WĘGLOWY)

Praktyki firm z województwa pomorskiego w zakresie zarządzania emisjami CO<sub>2</sub> i liczenia śladu węglowego są zdecydowanie najslabiej rozwiniętym obszarem spośród wszystkich omawianych w raporcie. Zdecydowana większość respondentów nie podejmuje żadnych działań w tym zakresie, co wskazuje na brak świadomości lub brak wiedzy w jaki sposób można to robić.

Niecałe 20% firm monitoruje poziom emisji CO<sub>2</sub> swojej działalności, zazwyczaj w podstawowym zakresie 1 i 2, obejmującym bezpośrednio emisje oraz emisje związane ze zużyciem energii. Tylko jedna firma zadeklarowała, że mierzy emisje CO<sub>2</sub> generowane przez podróże służbowe, co pokazuje bardzo niski poziom zaawansowania w uwzględnianiu pośrednich źródeł emisji (zakres 3). Żadna firma nie prowadzi działań kompensujących emisje, takich jak inwestycje w projekty offsetowe.

Kilku respondentów wskazało, że posiada plany adaptacji do zmian klimatu lub plany redukcji emisji CO<sub>2</sub>, ale takie działania pozostają sporadyczne. Brak powszechnego podejścia do planowania klimatycznego i monitorowania emisji ogranicza zdolność firm do efektywnego zarządzania wpływem na środowisko oraz włączenia się w globalne działania na rzecz ochrony klimatu.

Warto podkreślić, że w kontekście zbliżających się wymogów związanych z obowiązkiem raportowania niefinansowego (CSRD – Corporate Sustainability Reporting Directive), który obejmuje również raportowanie emisji i śladu węglowego, firmy będą musiały wdrożyć bardziej zaawansowane praktyki w tym zakresie. Zarządzanie emisjami CO<sub>2</sub> i liczenie śladu węglowego nie tylko przyczyni się do ochrony środowiska, ale także pomoże firmom przygotować się na te nowe regulacje. Działania te są kluczowe zarówno dla budowania konkurencyjności, jak i dla realizacji celów zrównoważonego rozwoju, dlatego zwiększanie świadomości i promowanie odpowiednich praktyk wśród firm pomorskich jest niezwykle istotne.

### Najczęstsze praktyki z zakresu działań klimatycznych:

1. Brak działań w zakresie klimatu (zdecydowana większość respondentów)
2. Monitorowanie poziomu emisji CO<sub>2</sub> (zakres 1 i 2)
3. Posiadanie planu adaptacji do zmian klimatycznych



## WODA

Praktyki związane z efektywnym zarządzaniem zasobami wodnymi są zdecydowanie mniej powszechne wśród firm z województwa pomorskiego w porównaniu z działaniami dotyczącymi energii czy odpadów. Zdecydowana większość przedsiębiorstw regularnie

sprawdza stan techniczny sprzętów, aby zapewnić ich sprawne działanie i szczelność, co jest podstawowym krokiem w minimalizowaniu strat wody. Jednak bardziej zaawansowane praktyki są znacznie rzadziej stosowane.

Mniej niż połowa firm wykorzystuje urządzenia obniżające zużycie wody, takie jak toalety z podwójną spłuczką czy aeratory strumieniowe. Również polityki ograniczania niepotrzebnego prania ręczników i pościeli oraz zachęcania gości do wielokrotnego korzystania z nich są stosunkowo rzadko spotykane, głównie w sektorze hotelarskim. Pojedyncze firmy wdrażają bardziej specjalistyczne rozwiązania dostosowane do ich profilu działalności, takie jak technologie zapobiegające marnowaniu wody podczas podlewania terenów zielonych, procedury pralnicze minimalizujące zużycie wody czy metody czyszczenia basenów pozwalające na ograniczenie jej marnowania.

Tylko jedna firma deklaruje odzyskiwanie i ponowne wykorzystywanie wody szarej, co pokazuje niski poziom zaawansowania w zakresie innowacyjnych technologii zarządzania wodą.

W kontekście podejścia strategicznego, większość firm monitoruje i analizuje poziom zużycia wody przynajmniej raz w miesiącu, co jest pozytywnym sygnałem. Jednak tylko nieliczne przedsiębiorstwa wyznaczyły ilościowe cele dotyczące redukcji zużycia wody, co ogranicza ich zdolność do wprowadzania długoterminowych, systemowych zmian.

Niepokojące jest, że niewielka, ale jednak obecna grupa firm biorących udział w badaniu zadeklarowała brak jakichkolwiek praktyk związanych z zarządzaniem wodą. Jest to szczególnie istotne w obliczu rosnącego stresu wodnego w Polsce oraz środowiskowych celów rozwoju województwa. Wymaga to większej świadomości i zaangażowania ze strony przedsiębiorstw, aby skuteczniej wspierać zrównoważony rozwój i ochronę zasobów wodnych w regionie.

#### Najczęstsze praktyki z zakresu zarządzania wodą:

1. Sprawdzanie stanu technicznego sprzętów
2. Monitoring i analiza poziomu zużycia wody
2. Wykorzystanie urządzeń obniżających zużycie wody



## ODPADY

Firmy z województwa pomorskiego wdrażają różne praktyki związane z zarządzaniem odpadami, choć ich popularność i poziom zaawansowania są zróżnicowane. Prawie wszystkie firmy segregują odpady na co najmniej trzy kategorie oraz właściwie utylizują odpady niebezpieczne, takie jak baterie, lampy czy odpady elektroniczne. To pozytywna wiadomość, choć warto zauważyć, że są to działania wymagane przez prawo, co rodzi pytania, dlaczego nie wszystkie firmy spełniają te podstawowe standardy.

Dość popularne są również działania zmierzające do ograniczenia ilości generowanych odpadów, takie jak redukcja wydruków materiałów marketingowych w celu zmniejszenia zużycia papieru oraz coroczne ograniczanie stosowania jednorazowych przedmiotów, zwłaszcza plastiku. Wskazuje to na rosnącą świadomość firm w zakresie zrównoważonego zarządzania zasobami.

Mniej popularne, choć równie istotne, są praktyki bardziej zaawansowane, takie jak przekazywanie odpadów i niewykorzystanej żywności potrzebującym, wdrażanie elektronicznego obiegu dokumentów czy zmniejszanie ilości odpadów żywnościowych.

Zaledwie około jedna trzecia firm prowadzi natomiast monitoring ilości poszczególnych kategorii odpadów lub wyznacza ilościowe cele w zakresie ich redukcji, co świadczy o ograniczonym podejściu strategicznym do zarządzania odpadami. Jest to istotne, ponieważ bez systematycznego monitorowania i jasno określonych celów trudno jest ocenić efektywność podejmowanych działań, identyfikować obszary wymagające poprawy oraz wdrażać skuteczne strategie redukcji odpadów. Tego typu podejście umożliwia firmom bardziej świadome zarządzanie zasobami, zmniejszenie kosztów operacyjnych i większy wkład w ochronę środowiska.

Warto podkreślić, że wszystkie firmy uczestniczące w badaniu zadeklarowały wdrażanie praktyk w zakresie zarządzania odpadami, co stanowi dobry punkt wyjścia. Jednak konieczne jest dalsze budowanie świadomości i promowanie bardziej zaawansowanych działań, które pozwolą firmom lepiej zarządzać odpadami, zmniejszać ich ilość i przyczyniać się do ochrony środowiska na bardziej systemowym poziomie.

#### Najczęstsze praktyki z zakresu zarządzania odpadami:

1. Segregacja odpadów
2. Prawidłowa utylizacja odpadów niebezpiecznych
3. Zmniejszenie zużycia papieru, w szczególności materiałów marketingowych
4. Zmniejszenie ilości przedmiotów i opakowań jednorazowych

## 3.2. Aspekty społeczne, gospodarcze i kulturowe



### WARUNKI ZATRUDNIENIA

Praktyki firm z województwa pomorskiego związane z warunkami zatrudnienia pokazują zarówno pozytywne aspekty, jak i obszary wymagające poprawy. Zdecydowana większość respondentów deklaruje pełne przestrzeganie Kodeksu Pracy w Polsce oraz w krajach, w których prowadzą działalność. Pracownikom zapewniane są formalne umowy, a firmy nie zatrudniają osób poniżej 16. roku życia, co świadczy o przestrzeganiu podstawowych standardów zatrudnienia.

Większość firm podkreśla brak dyskryminacji pracowników ze względu na płeć, kolor skóry, religię czy inne cechy, jednak ten deklarowany brak dyskryminacji nie znajduje pełnego odzwierciedlenia w praktyce. Mniejsza grupa respondentów wskazuje bowiem, że płace kobiet i mężczyzn na tych samych stanowiskach, przy porównywalnym doświadczeniu i wykształceniu, są równe, co sugeruje, że kwestia równości wynagrodzeń wymaga dalszej uwagi.

Niepokojącym sygnałem jest fakt, że tylko około połowa respondentów zadeklarowała, że ich pracownicy otrzymują wynagrodzenie wystarczające na godne utrzymanie (living wage). Jest to szczególnie istotne w sektorze turystyki i hotelarstwa, gdzie warunki zatrudnienia często charakteryzują się niskimi stawkami, niestabilnością oraz brakiem dodatkowych świadczeń. Takie praktyki mogą negatywnie wpływać na jakość pracy oraz poziom zadowolenia pracowników.

Pozytywnym aspektem jest fakt, że około jedna trzecia firm zatrudnia przynajmniej jedną osobę z niepełnosprawnością, co wskazuje na rosnącą świadomość potrzeby integracji osób z grup wykluczonych na rynku pracy. Jednak tylko pojedyncze firmy posiadają system oceny satysfakcji pracowników, co ogranicza możliwość regularnej analizy potrzeb i nastrojów wśród zatrudnionych.

#### Najczęstsze praktyki z zakresu tworzenia godnych miejsc pracy:

1. Przestrzeganie Kodeksu Pracy w pełnym zakresie
2. Brak dyskryminacji, w tym w poziomie zarobków kobiet i mężczyzn
3. Formalne zatrudnienie



## ZATRUDNIENIE LOKALNE

Firmy turystyczne z województwa pomorskiego zatrudniają głównie lokalnych pracowników. Tylko w kilku przypadkach odsetek miejscowych pracowników był niższy niż 75%. Większość firm deklaruje, że niemal wszyscy ich pracownicy pochodzą z tego samego regionu. Zatrudnianie osób lokalnych jest kluczowe dla rozwoju obszaru, ponieważ wspiera lokalną gospodarkę, zmniejsza poziom bezrobocia oraz przyczynia się do wzrostu dochodów mieszkańców. Dodatkowo, lokalni pracownicy lepiej rozumieją specyfikę regionu, co może prowadzić do bardziej efektywnego i zrównoważonego wdrażania projektów oraz umacniania więzi społecznych.

Warto również zauważyć, że turyści coraz częściej zwracają uwagę na to, czy firma zatrudnia i wspiera lokalną społeczność, ponieważ chcą, by ich wydatki pozostały w odwiedzanej miejscowości. Wysoki poziom zatrudnienia miejscowych mieszkańców stanowi zatem dodatkowy atut, który może zostać wykorzystany w działaniach promocyjnych.



## ZAANGAŻOWANIE PRACOWNIKÓW W ROZWÓJ ZRÓWNOWAŻONY

Firmy z województwa pomorskiego w różnym stopniu angażują swoich pracowników w kwestie związane z rozwojem zrównoważonym poprzez formalne przekazywanie informacji za pomocą instrukcji lub szkoleń. Prawie wszystkie firmy informują swoich pracowników o zasadach bezpieczeństwa pracy, co jest podstawowym i powszechnie przestrzegany standardem.

Większość firm podejmuje także tematy związane z odpowiedzialnością społeczną, informując pracowników o projektach wspierających lokalne społeczności i kulturę oraz o zasadach przeciwdziałania dyskryminacji, wykorzystywaniu i nękanii. To pozytywny sygnał świadczący o odpowiedzialnym podejściu do relacji z pracownikami i społeczeństwem.

Już mniej firm, bo około połowa, przekazuje informacje dotyczące efektywnego wykorzystania zasobów, takie jak sposoby zmniejszania zużycia energii, wody czy ograniczania ilości odpadów, w tym odpadów jednorazowych i żywnościowych. Jeszcze mniej, jedynie niewielka grupa, informuje pracowników o ekologicznych środkach transportu i zachęca ich do korzystania z takich rozwiązań.

Niepokojące jest, że tylko około jedna trzecia firm informuje pracowników o własnych działaniach z zakresu rozwoju zrównoważonego. To niewykorzystany potencjał, ponieważ świadomość pracowników na temat podejmowanych działań i ich celu jest kluczowa dla ich aktywnego wsparcia i zaangażowania. Włączenie pracowników w procesy zrównoważonego rozwoju mogłoby przyczynić się do skuteczniejszej realizacji takich inicjatyw w praktyce.

Pozytywnym aspektem jest fakt, że jedynie dwie firmy biorące udział w badaniu zadeklarowały brak jakichkolwiek działań informacyjnych w tych obszarach. To pokazuje, że większość przedsiębiorstw dostrzega wartość w angażowaniu pracowników i wprowadzaniu ich w tematy istotne dla zrównoważonego rozwoju, choć zakres i tematyka tych działań wymagają dalszego rozszerzenia i pogłębienia.

### O czym najczęściej firmy informują pracowników:

1. O zasadach bezpieczeństwa pracy
2. O zasadach przeciwdziałania dyskryminacji, wykorzystywania i nękania
3. O projektach społecznych i wspieraniu lokalnej społeczności i kultury



## DZIAŁANIA NA RZECZ SPOŁECZNOŚCI LOKALNYCH

Firmy z województwa pomorskiego wykazują znaczące zaangażowanie w działania prospołeczne, wspierając lokalne społeczności i podejmując różnorodne inicjatywy. Zdecydowana większość przedsiębiorstw współpracuje ze szkołami i uczelniami, organizując spotkania, oferując praktyki czy staże, co przyczynia się do rozwoju edukacji i budowania relacji między biznesem a instytucjami edukacyjnymi. Równie powszechne jest zapewnianie dostępności obiektów i usług dla osób z niepełnosprawnościami, co świadczy o dbałości o inkluzję społeczną.

Około połowa firm udostępnia swoje obiekty lub usługi bezpłatnie lub na preferencyjnych warunkach organizacjom pozarządowym lub osobom w potrzebie oraz wspiera finansowo lub materialnie różne akcje charytatywne. Mniej popularne, choć równie wartościowe, są działania związane z wolontariatem pracowniczym, które deklaruje nieco mniejsza liczba firm. Tylko pojedyncze przedsiębiorstwa inwestują w poprawę lokalnej infrastruktury, takiej jak drogi czy oświetlenie, oraz współpracują z przedsiębiorstwami ekonomii społecznej, co pozostaje niewykorzystanym obszarem o dużym potencjale społecznym.

Wśród tematów podejmowanych w ramach działań prospołecznych najczęściej pojawiają się projekty związane z rozwiązywaniem problemów społecznych, takich jak walka z nierównościami, co świadczy o silnym ukierunkowaniu firm na kwestie inkluzywności i wsparcia potrzebujących. Na drugim miejscu plasują się projekty związane z ochroną przyrody, w tym inicjatywy takie jak zbiórki śmieci. Najmniej popularne są natomiast działania na rzecz wsparcia instytucji kultury i ochrony dziedzictwa, które wydają się mniej priorytetowe dla większości firm.

Jedynie pojedyncze firmy zadeklarowały brak jakiegokolwiek aktywności w zakresie działań prospołecznych, co potwierdza ogólnie wysoki poziom zaangażowania przedsiębiorstw w sprawy społeczności lokalnych. Ten solidny fundament działań prospołecznych stanowi dobrą bazę do dalszego rozwoju i pogłębiania współpracy w różnych obszarach istotnych dla zrównoważonego rozwoju regionu.

### **Najczęściej praktykowane działania na rzecz społeczności lokalnych i inkluzji:**

1. Współpraca ze szkołami / uniwersytetami
2. Dostępność obiektu / usług dla osób ze szczególnymi potrzebami
3. Udostępnianie obiektu / usług na preferencyjnych warunkach NGOs
4. Wsparcie organizacji pozarządowych finansowo lub materialnie



## KULTURA

Firmy z województwa pomorskiego aktywnie angażują się w działania promujące kulturę i tradycje regionu, choć zakres tych inicjatyw jest zróżnicowany. Zdecydowana większość przedsiębiorstw informuje swoich klientów o walorach kulturowych regionu, co wskazuje na silną świadomość potencjału kulturowego Pomorza jako elementu atrakcyjności turystycznej.

Około połowa firm organizuje lub promuje wycieczki i aktywności pokazujące autentyczną kulturę i tradycje, a także aktywnie wspiera i promuje lokalnych artystów i rzemieślników, co pomaga budować silne powiązania między biznesem a społecznościami lokalnymi. Nieco mniejszy, ale wciąż znaczący odsetek firm umożliwia klientom zakup pamiątek wytworzonych w regionie, co wspiera lokalną gospodarkę, oraz wykorzystuje elementy kultury lokalnej w wystroju wnętrz lub ubiorze pracowników, podkreślając związek z miejscowym dziedzictwem.

Niewielka grupa firm nie podejmuje żadnych działań w tym zakresie, co wskazuje, że istnieje jeszcze przestrzeń do zwiększenia zaangażowania w promowanie kultury i tradycji regionu. Działania te nie tylko wzmacniają lokalną tożsamość i różnorodność kulturową, ale również przyczyniają się do budowania bardziej autentycznych doświadczeń turystycznych, co ma kluczowe znaczenie dla atrakcyjności regionu i jego zrównoważonego rozwoju.

### Najczęstsze praktyki z zakresu promocji kultury i tradycji:

1. Informowanie klientów na temat walorów kulturowych regionu
2. Organizacja wycieczek/ aktywności promujących lokalną kulturę
3. Wsparcie i promocja lokalnych artystów i rzemieślników



## PROCEDURY ZAKUPOWE

Praktyki zakupowe firm z województwa pomorskiego są zróżnicowane, a formalne podejście do zakupów, które uwzględnia kryteria zrównoważonego rozwoju, pozostaje stosunkowo rzadkie. Większość przedsiębiorstw nie posiada formalnej polityki zakupowej, a wśród tych, które ją mają, tylko około połowa uwzględnia kryteria ekologiczne i społeczne, co pokazuje, że świadomość na temat zrównoważonych procesów zakupowych jest niewielka.

Mimo to, nawet w przypadku braku formalnej polityki, ponad jedna trzecia firm deklaruje, że podczas wyboru produktów i dostawców bierze pod uwagę kryteria społeczne, takie jak wybór produktów lokalnych czy certyfikaty Fair Trade, oraz

ekologiczne, np. klasę energetyczną, certyfikaty ekologiczne czy opakowania nadające się do recyklingu.

Wśród firm zakupujących produkty żywnościowe większość wybiera produkty pochodzenia polskiego, co wspiera krajowych producentów. Jednak co piąta firma nie monitoruje kraju pochodzenia kupowanych produktów, co wskazuje na brak kontroli nad istotnym aspektem zrównoważonych praktyk zakupowych.

Bardziej zaawansowane działania, takie jak monitorowanie odsetka produktów posiadających certyfikaty zrównoważonego rozwoju (np. ekologiczne lub Fair Trade) czy posiadanie Kodeksu Postępowania dla dostawców uwzględniającego odpowiedzialność społeczną i ekologiczną, są realizowane jedynie przez pojedyncze firmy. To pokazuje niski poziom świadomości i wdrażania zaawansowanych praktyk w tym obszarze.

Podsumowując, praktyki zakupowe w firmach pomorskich są w dużej mierze spontaniczne i nieformalne, z ograniczonym uwzględnieniem kryteriów zrównoważonego rozwoju. Istnieje potrzeba większej edukacji i wsparcia dla firm w rozwijaniu polityk zakupowych, które uwzględniałyby zarówno aspekty ekologiczne, jak i społeczne, co mogłoby przyczynić się do bardziej odpowiedzialnego zarządzania łańcuchem dostaw.

#### Najczęstsze praktyki z zakresu zrównoważonych zakupów:

1. Wybór polskich produktów żywnościowych
2. Uwzględnienie podczas zakupów kryteriów społecznych
3. Uwzględnienie podczas zakupów kryteriów ekologicznych

### 3.3. Zarządzanie rozwojem zrównoważonym



#### OSOBY ODPOWIEDZIALNE

Aby skutecznie wdrażać zasady zrównoważonego rozwoju, niezbędne jest posiadanie w firmie osób odpowiedzialnych za poszczególne aspekty tego procesu. Niestety, w województwie pomorskim formalne podejście do wyznaczania osób odpowiedzialnych za różne aspekty zrównoważonego rozwoju wciąż jest rzadkością.

Większość firm deklaruje posiadanie wyznaczonej osoby odpowiedzialnej za kwestie HR i ochronę praw człowieka, co jest ważnym krokiem w zapewnieniu zgodności z przepisami i standardami w zakresie praw pracowniczych.

Mniej więcej jedna czwarta firm posiada dedykowane osoby odpowiedzialne za współpracę ze społecznością lokalną i działania prospołeczne, ochronę środowiska oraz zarządzanie ekologicznym funkcjonowaniem przedsiębiorstwa. Podobny odsetek deklaruje, że przynajmniej jedna osoba na stanowisku zarządczym posiada kwalifikacje



w zakresie zarządzania turystyką zrównoważoną lub szeroko pojętym rozwojem zrównoważonym.

Tylko pojedyncze firmy posiadają natomiast wyznaczonego koordynatora ds. rozwoju zrównoważonego, co wskazuje na brak strategicznego podejścia do integracji działań zrównoważonych w strukturach organizacyjnych. To alarmująco mało, biorąc pod uwagę znaczenie tego obszaru chociażby z punktu widzenia wymogów związanych z raportowaniem niefinansowym.

Wyznaczenie dedykowanych osób odpowiedzialnych za różne aspekty zrównoważonego rozwoju ma kluczowe znaczenie. Takie osoby mogą koordynować działania w firmie, zapewniać zgodność z przepisami, monitorować postępy i promować najlepsze praktyki. Dzięki ich obecności firma może lepiej integrować zrównoważony rozwój w swoje codzienne funkcjonowanie, skuteczniej reagować na wyzwania środowiskowe i społeczne oraz budować swoją konkurencyjność na rynku. Brak takich ról w organizacji prowadzi do rozproszenia odpowiedzialności, co często ogranicza skuteczność i konsekwencję podejmowanych działań. Dlatego promowanie tych stanowisk w firmach pomorskich jest kluczowe dla wzmocnienia ich wkładu w rozwój zrównoważony.



## WYMAGANA DOKUMENTACJA

Dla zrównoważonego zarządzania przedsiębiorstwem niezbędne jest także posiadanie określonych dokumentów, które formalizują i kierunkują działania firmy w tych obszarach. Posiadanie takich dokumentów nie tylko świadczy o odpowiedzialnym podejściu do zarządzania, ale także umożliwia systematyczne wdrażanie i monitorowanie polityk oraz praktyk proekologicznych i społecznych. Wśród tych najbardziej podstawowych dokumentów można wymienić:

- Dokument regulujący zasady bezpieczeństwa pracy i ochrony zdrowia
- Dokument regulujący kwestie zatrudnienia i zarządzania zasobami ludzkimi (np. polityka HR, strategia HR, kodeks poszanowania praw człowieka)
- Dokument regulujący działania firmy w zakresie ochrony środowiska/zarządzania ekologicznego (np. polityka ekologiczna, strategia, plan działania)
- Dokument regulujący współpracę ze społecznością lokalną, wsparcie lokalnych przedsiębiorców i/lub ochronę dziedzictwa kulturowego
- Polityka zrównoważonych spotkań/ konferencji
- Instrukcje dotyczące humanitarnego traktowania zwierząt podczas wycieczek
- Raport niefinansowy

Znaczna część respondentów wskazała, że posiada dokumenty dotyczące bezpieczeństwa pracy oraz polityki związane z zatrudnieniem i zarządzaniem zasobami ludzkimi. Jednak tylko około jedna czwarta przedsiębiorstw posiada dokumenty

regulujące ich działania w zakresie ochrony środowiska, a jedynie nieliczne firmy opracowały dokumenty dotyczące współpracy z lokalnymi społecznościami lub ochrony dziedzictwa kulturowego.

Zaledwie pojedyncze przedsiębiorstwa posiadają wytyczne dotyczące specyfiki swojej działalności, takie jak polityki zrównoważonych konferencji i spotkań czy wytyczne dotyczące dobrostanu zwierząt podczas organizowania wycieczek. Podobnie, publikowanie corocznych raportów niefinansowych jest rzadkością, co jest zaskakujące w świetle zbliżających się wymogów unijnych dotyczących sprawozdawczości niefinansowej, które wkrótce obejmą także mniejsze firmy.

Co czwarta firma nie posiada żadnego z tych dokumentów, co wskazuje na znaczącą lukę w formalizowaniu polityk związanych z zrównoważonym rozwojem. Istnieje wyraźna potrzeba zwiększenia zaangażowania w tworzenie i wdrażanie takich dokumentów, aby sprostać zarówno rosnącym regulacjom, jak i oczekiwaniom społecznym.



## WSPÓŁPRACA Z INTERESARIUSZAMI

Częścią zrównoważonego zaangażowania jest współpraca z różnymi grupami interesariuszy. W tym zakresie nie można respondentom nic zarzucić. Wszystkie firmy deklarują współpracę przynajmniej z kilkoma organizacjami.

Współpracują one z lokalnymi organizacjami turystycznymi oraz Pomorską Regionalną Organizacją Turystyczną, jednostkami samorządu terytorialnego, organizacjami pozarządowymi oraz Punktami Informacji turystycznej.

Ponadto, znacząca część respondentów deklaruje również współpracę z instytucjami kultury, uniwersytetami/ placówkami oświatowymi oraz reprezentacjami społeczności lokalnych.

Taka szeroka sieć współpracy pomaga w efektywnym realizowaniu inicjatyw prospołecznych i proekologicznych, wspierając jednocześnie rozwój lokalnych społeczności i gospodarki.

### Przedsiębiorstwa najczęściej współpracują z:

1. Lokalnymi/ Regionalnymi Organizacjami Turystycznymi
2. Jednostkami Samorządu Terytorialnego
3. Organizacjami pozarządowymi
4. Punktami Informacji Turystycznej



## ZAANGAŻOWANIE KLIENTÓW W DZIAŁANIA ZRÓWNOWAŻONE

Klienci to jeszcze jedna, kluczowa, grupa interesariuszy. Zaangażowanie klientów w działania zrównoważone powinno być istotnym elementem strategii rozwoju zrównoważonego.

Firmy z województwa pomorskiego podejmują różne działania mające na celu angażowanie klientów w aspekty związane z rozwojem zrównoważonym. Najczęściej przedsiębiorstwa promują odpowiednie kodeksy postępowania, edukując klientów, jak właściwie zachowywać się na terenach przyrodniczych lub w obecności zwierząt, jak szanować miejscową ludność i kulturę (np. poprzez odpowiedni ubiór podczas wizyt w kościołach lub na terenach wiejskich), a także jak wspierać społeczności lokalne, wskazując miejsca, gdzie można kupić lokalne produkty, zjeść w regionalnych restauracjach lub przekazać środki na rzecz organizacji pozarządowych.

Okolo jedna czwarta firm buduje świadomość ekologiczną wśród swoich klientów, informując ich, dlaczego warto i jak oszczędzać energię oraz wodę, a także jak redukować odpady, zwłaszcza plastikowe i żywnościowe. Część firm zachęca również do korzystania z ekologicznych środków transportu, co jest ważnym, ale niedocenianym obszarem w kontekście ograniczania emisji CO<sub>2</sub>.

Pojedyncze firmy podejmują bardziej zaawansowane działania z zakresu zrównoważonego marketingu, promując w pierwszej kolejności te produkty i usługi, które są najbardziej ekologiczne i społecznie odpowiedzialne, np. za pomocą specjalnych oznaczeń w katalogach, na stronach internetowych czy w menu.

Co piąta firma informuje klientów o swoich działaniach z zakresu rozwoju zrównoważonego, co wskazuje na niewykorzystany potencjał. Tego rodzaju komunikacja mogłaby wzmocnić zaangażowanie klientów i budować ich zaufanie, jednocześnie promując zrównoważone praktyki.

Niestety, okolo jedna czwarta firm nie informuje klientów o żadnych z tych kwestii, co pokazuje, że niektóre przedsiębiorstwa wciąż nie dostrzegają wartości edukacji i angażowania klientów w aspekty zrównoważonego rozwoju. Tymczasem takie działania nie tylko wspierają środowisko i lokalne społeczności, ale również przyczyniają się do budowania odpowiedzialnego wizerunku firmy i jej długoterminowej konkurencyjności.

### O czym firmy najczęściej informują klientów:

1. Jak właściwie zachowywać się na terenach przyrodniczych
2. Jak wspierać społeczności lokalne
3. Jak szanować miejscową ludność i kulturę



## CERTYFIKACJA ZRÓWNOWAŻONEJ TURYSTYKI I HOTELARSTWA

Certyfikacja rozwoju zrównoważonego w branży turystyki i hotelarstwa jest rekomendowanym sposobem potwierdzenia działań firmy w zakresie rozwoju zrównoważonego. Ma ona coraz większe znaczenie, szczególnie biorąc pod uwagę unijną dyrektywę Green Claims, która nakłada większy nacisk na transparentność i wiarygodność deklaracji proekologicznych firm.

W Europie, wśród popularnych certyfikatów w zakresie zarządzania zrównoważonego i ekologicznego w branży turystycznej i hotelarskiej można wymienić:

- Green Globe,
- Green Key,
- Good Travel Seal,
- Travelife, EU Ecolabel,
- LEED/BREEAM,
- B Corp,
- a także standardy ISO 14001 oraz ISO 2600.

Wśród respondentów zdecydowana liczba przedsiębiorstw nie posiadała żadnego certyfikatu z zakresu zarządzania środowiskowego albo rozwoju zrównoważonego. Pojedyncze firmy zadeklarowały posiadanie certyfikatów Good Travel Seal, Green Key, ISO14001 oraz LEED/BREEAM. Według danych Booking.com, w województwie pomorskim jest trzynaście obiektów noclegowych z certyfikatami rozwoju zrównoważonego, zlokalizowanych w Gdańsku, Gdyni i Sopotcie (stan na wrzesień 2024).

Brak certyfikacji jest istotnym minusem, ponieważ zmniejsza konkurencyjność firm na rynku, gdzie konsumenci i partnerzy biznesowi coraz częściej poszukują potwierdzeń autentyczności proekologicznych i prospołecznych działań.

Z odpowiedzi na inne pytania wynika, że zdecydowana większość respondentów nie ma świadomości na temat certyfikacji ani dyrektywy Green Claims, przez co, prawdopodobnie, ani nie przygotowują się do certyfikacji, ani generalnie nie są nią zainteresowani. Brak wiedzy na temat korzyści płynących z posiadania certyfikatów oraz unijnych wymogów powoduje, że firmy nie widzą potrzeby inwestowania w procesy certyfikacyjne. To prowadzi do sytuacji, w której przedsiębiorstwa mogą być mniej konkurencyjne na rynku, ponieważ nie mogą udowodnić swojej wiarygodności w zakresie zrównoważonego rozwoju.



## MOTYWACJA DO DZIAŁAŃ W ZAKRESIE ROZWOJU ZRÓWNOWAŻONEGO

Zapytaliśmy również firmy, co pomogłoby i zmotywowało ich do wdrażania praktyk z zakresu rozwoju zrównoważonego. Wśród najczęstszych odpowiedzi pojawiły się następujące rozwiązania:

1. Dofinansowanie działań w tym obszarze
2. Otrzymanie wytycznych z konkretnymi rekomendacjami co robić
3. Dostęp do dobrych praktyk, żeby wiedzieć jak to robią inni
4. Szkolenia z zakresu turystyki zrównoważonej i tematów pokrewnych
5. Uczestnictwo w wizycie studyjnej, aby zobaczyć dobre praktyki "na żywo"

## 4. DOBRE PRAKTYKI Z WOJ. POMORSKIEGO

W tej części przedstawiamy wybrane inicjatywy i produkty turystyczne z województwa pomorskiego, które doskonale wpisują się w zasady turystyki zrównoważonej. Opisane przykłady nie tylko promują odpowiedzialne korzystanie z zasobów naturalnych i kulturowych regionu, ale także wspierają długofalowy rozwój turystyki, przyczyniając się do zrównoważonego rozwoju społeczno-gospodarczego województwa. Te dobre praktyki stanowią inspirację i model dla innych podmiotów działających w branży turystycznej.

### Zrównoważone miasto: Gdańsk

Gdańsk konsekwentnie wdraża strategię rozwoju turystyki zrównoważonej, łącząc dbałość o mieszkańców, odwiedzających, środowisko naturalne oraz lokalną gospodarkę. Miasto wykorzystuje zaawansowany system zbierania i analizy danych, obejmujący statystyki, dane mobilne, ankiety oraz informacje z systemu Gdańskiej Karty Turysty, co pozwala na skuteczne planowanie i podejmowanie decyzji w oparciu o aktualne potrzeby i trendy. Gdańsk analizuje m.in. liczbę odwiedzających atrakcje turystyczne, wpływ ekonomiczny wydarzeń oraz ich ślad węglowy, aby minimalizować negatywne skutki turystyki.

Miasto podejmuje działania na rzecz zmniejszenia sezonowości turystyki, oferując atrakcyjne wydarzenia i oferty poza szczytowym sezonem letnim. Promowane są również mniej uczęszczane lokalizacje poza centrum miasta, co pomaga równomiernie rozłożyć ruch turystyczny i odkrywać nowe obszary Gdańska. Dodatkowo miasto pracuje nad zwiększeniem dostępności atrakcji dla osób z niepełnosprawnościami, przeprowadzając audyty i zachęcając przedsiębiorców do wprowadzania zmian.

W obszarze ochrony środowiska Gdańsk promuje zrównoważone formy transportu, takie jak piesze wędrówki, jazda na rowerze oraz korzystanie z komunikacji miejskiej, rozwijając odpowiednią infrastrukturę i ułatwiając dostęp do informacji. Miasto aktywnie działa na rzecz ograniczenia odpadów, szczególnie jednorazowego plastiku, wspiera używanie wody z kranu i wielorazowych pojemników oraz stosuje nowoczesne technologie, aby zastępować materiały drukowane. W ramach współpracy z bankami żywności Gdańsk podejmuje kroki, by ograniczać marnotrawstwo żywności, zwłaszcza w kontekście wydarzeń biznesowych.

Lokalna gospodarka również odgrywa ważną rolę w strategii. Miasto wspiera lokalnych dostawców i buduje sieci współpracy, organizując wydarzenia networkingowe i promując współpracę między przedsiębiorstwami. Program „Smaki Gdańska” podkreśla znaczenie kuchni regionalnej i sezonowych składników, a dążenie Gdańska do znalezienia się w prestiżowym przewodniku Michelin ma na celu zwiększenie rozpoznawalności lokalnej gastronomii. Promowane są także atrakcje kulturalne, zachęcając odwiedzających do głębszego zaangażowania w życie miasta.

Dzięki regularnemu monitorowaniu i aktualizacji strategii co dwa lata Gdańsk dostosowuje swoje działania do zmieniających się potrzeb, stając się liderem w dziedzinie zrównoważonego rozwoju turystyki w Polsce. Te zróżnicowane inicjatywy pokazują, że możliwe jest tworzenie harmonijnej relacji między turystyką, środowiskiem i społecznością lokalną.

## Zrównoważony hotel: Notera

Notera Hotel SPA to miejsce, w którym zrównoważony rozwój i społeczna odpowiedzialność biznesu (CSR) są nieodłącznymi elementami codziennej działalności.

W trosce o minimalizację wpływu na środowisko Notera Hotel SPA wdrożył szereg nowoczesnych rozwiązań proekologicznych. Budynek korzysta z pomp ciepła, paneli fotowoltaicznych oraz systemu odzysku ciepła z wód basenowych, co znacząco zmniejsza zużycie energii. System zarządzania budynkiem (BMS) monitoruje zużycie energii i optymalizuje działanie urządzeń, zapewniając efektywność energetyczną. Oświetlenie obiektu opiera się na energooszczędnych rozwiązaniach, a dodatkowo ogranicza się nadmierne wykorzystanie światła na zewnątrz, aby zmniejszyć zanieczyszczenie świetlne.

Hotel promuje odpowiedzialność za zasoby wodne, wykorzystując deszczówkę do podlewania ogrodu obsadzonego wyłącznie lokalną roślinnością, która nie wymaga energochłonnej pielęgnacji. Woda basenowa jest uzdatniana przy pomocy lamp UV, co pozwala ograniczyć użycie chemikaliów. Goście hotelu mają do dyspozycji stację ładowania pojazdów elektrycznych, co wspiera ekologiczne formy transportu. W codziennej działalności hotel dba o minimalizację odpadów, prowadzi ich segregację oraz eliminuje jednorazowe opakowania. Produkty używane w obiekcie są przyjazne środowisku, a wyposażenie jest naprawiane i wykorzystywane maksymalnie długo. Dodatkowo hotel edukuje najmłodszych gości w zakresie ekologii, budując świadomość już od najmłodszych lat.

Notera Hotel SPA aktywnie wspiera lokalną społeczność i promuje rozwój regionu. Współpracuje z lokalnymi dostawcami, a produkty regionalnych twórców i mikro producentów znajdują miejsce w hotelowym menu oraz na półkach sklepowych, co pomaga promować lokalne przedsiębiorstwa. Gościom hotelu oferowane są również usługi lokalnych firm, co sprzyja budowaniu silnych relacji z otoczeniem i wspiera gospodarkę regionu. Promocja walorów krajobrazowych i przyrodniczych regionu jest istotnym elementem działalności hotelu, co pomaga zwrócić uwagę na unikalność okolicy oraz wzmacnia poczucie lokalnej tożsamości. Hotel angażuje się również w działania charytatywne, wspierając organizacje pozarządowe oraz osoby w potrzebie, co podkreśla jego odpowiedzialność społeczną.

Dbanie o dobrostan pracowników to kolejny ważny aspekt funkcjonowania Notera Hotel SPA. Przyjazne środowisko pracy, systemy motywacyjne oraz możliwości rozwoju zawodowego i osobistego sprawiają, że pracownicy są zaangażowani i zadowoleni, co przekłada się na jakość świadczonych usług.

Notera Hotel SPA jest doskonałym przykładem tego, jak można łączyć troskę o środowisko z odpowiedzialnością społeczną, tworząc miejsce harmonijne i przyjazne zarówno dla gości, jak i dla lokalnej społeczności oraz otaczającej przyrody.

## Zrównoważona restauracja: Elik sir

Elik sir s.c. to firma, która stawia zrównoważony rozwój w centrum swojej działalności, łącząc aspekty ekologiczne, ekonomiczne i społeczne.

W obszarze ekologii Eliksir wprowadza liczne rozwiązania, które ograniczają jego ślad węglowy. Firma korzysta wyłącznie z energii odnawialnej, stosuje zasadę „zero waste” poprzez pełne wykorzystanie produktów spożywczych oraz prowadzi segregację odpadów. Współpraca z dostawcami obejmuje zwrot opakowań i wybór produktów posiadających certyfikaty ekologiczne, co dodatkowo wzmacnia jej odpowiedzialność środowiskową. Eliminacja plastiku na rzecz materiałów z recyklingu i odpowiednia utylizacja odpadów, podkreślają troskę firmy o ochronę przyrody.

Działania ekonomiczne Eliksiru również wpisują się w zasady zrównoważonego rozwoju. Firma wspiera lokalnych dostawców i przedsiębiorców, co przyczynia się do rozwoju gospodarki regionu. Z kolei działania wspierające dobrostan pracowników i oferujące możliwości rozwoju zawodowego przyczyniają się do zwiększenia ich zaangażowania i satysfakcji. Eliksir aktywnie angażuje się także w życie lokalnej społeczności. Eliksir uczestniczy w wydarzeniach kulturalnych, takich jak „Smaki Gdańska”. Firma jest również jednostką szkoleniową dla szkół, nauczycieli i uczniów w zawodzie gastronomicznym, przyczyniając się do rozwoju edukacji w regionie. Dodatkowo, wspieranie lokalnych fundacji, takich jak WOŚP czy Bure Misie oraz promowanie tradycji, np. przez oferowanie lokalnego piwa Starogdańskiego, podkreślają jej zaangażowanie w budowanie więzi społecznych i ochronę dziedzictwa kulturowego.

Eliksir s.c. pokazuje, że zrównoważony rozwój nie musi być jedynie hasłem, ale może stać się fundamentem strategii biznesowej. Działania firmy nie tylko przynoszą korzyści środowisku, społeczności lokalnej i gospodarce, ale również stanowią przykład odpowiedzialnego podejścia do prowadzenia działalności gospodarczej.

## Pomorskie Prestige

Pomorskie Prestige to inicjatywa Pomorskiej Regionalnej Organizacji Turystycznej. Projekt promuje region pomorski poprzez unikalne doświadczenia, łącząc autentyczność, wysoką jakość usług oraz wsparcie dla lokalnej społeczności i środowiska. Jego głównym celem jest stworzenie przestrzeni, w której zarówno turyści, jak i mieszkańcy mogą odkrywać mniej znane, ale niezwykle wartościowe aspekty regionu.

Inicjatywa kładzie szczególny nacisk na promocję lokalnych produktów i kuchni regionalnej. Współpraca z restauracjami serwującymi dania przygotowane z ekologicznych, regionalnych składników nie tylko wspiera lokalnych rolników i producentów, ale także redukuje ślad węglowy związany z transportem surowców. Dzięki temu Pomorskie Prestige buduje świadomość ekologiczną i podkreśla wartość regionalnych tradycji kulinarnych.

Projekt wspiera także małe, lokalne przedsiębiorstwa, takie jak agroturystyki, galerie bursztynu czy rodzinne restauracje, zapewniając im widoczność na rynku oraz nowych klientów. To działanie wzmacnia lokalną gospodarkę, tworzy miejsca pracy i przyczynia się do rozwoju społeczności. Włączenie ekologicznych gospodarstw agroturystycznych do oferty promuje bliskość z naturą i zrównoważony styl życia, a jednocześnie pozwala turystom doświadczyć autentyczności regionu. Pomorskie Prestige aktywnie propaguje ideę slow life, zachęcając odwiedzających do dłuższego pobytu i głębszego poznania kultury oraz przyrody Pomorza. Dzięki promowaniu mniej popularnych, ale wyjątkowych miejsc, takich jak agroturystyki czy lokalne wydarzenia kulturalne, projekt odciąża najbardziej uczęszczane atrakcje, takie jak



Trójmiasto, i wspiera decentralizację ruchu turystycznego. Turyści są edukowani w zakresie odpowiedzialnego podróżowania, co sprzyja większemu szacunkowi dla lokalnych społeczności, kultury i środowiska.

Projekt również redefiniuje pojęcie luksusu, koncentrując się na jakości życia, spokoju, bliskości natury i autentycznych doświadczeniach zamiast nadmiernej konsumpcji. Dzięki temu Pomorskie Prestige przyciąga świadomych turystów, którzy cenią unikalne przeżycia i chcą aktywnie wspierać zrównoważony rozwój.

Poprzez promowanie lokalnych tradycji, takich jak kaszubska kuchnia czy bursztynowe rękodzieło, projekt przyczynia się do ochrony dziedzictwa kulturowego i przyrodniczego Pomorza. Prestige to inicjatywa, która harmonijnie łączy troskę o środowisko, kulturę i gospodarkę, doskonale wpisując się w cele turystyki zrównoważonej.

## Projekt BASCIL

Pomorski Projekt BASCIL (Baltic Sea Culinary Routes and Identity Link) łączy promocję kulinarnego dziedzictwa regionu z ochroną środowiska, wspieraniem lokalnej gospodarki i edukacją kulturalną. Projekt koncentruje się na tworzeniu autentycznych doświadczeń kulinarnych, które podkreślają unikalność Pomorza i jego tradycji, jednocześnie wspierając odpowiedzialne podejście do zasobów naturalnych i społecznych.

Inicjatywa promuje lokalnych producentów i gospodarstwa agroturystyczne, które oferują warsztaty i degustacje, umożliwiające gościom poznanie lokalnych technik produkcji i tradycji. Dzięki takim działaniom turyści nie tylko korzystają z oferty opartej na lokalnych składnikach, ale także wspierają rozwój małych, rodzinnych przedsiębiorstw, które są filarem lokalnej gospodarki. Projekt BASCIL kładzie nacisk na edukację, które łączy kulinaria z ochroną przyrody i dobrostanem zwierząt. Z kolei miejsca takie jak Kaszubskie Zioła czy Tabun promują podejście zero waste oraz slow food, co wpisuje się w globalne trendy zrównoważonej konsumpcji. Degustacje cydrów, ziół czy octów przygotowanych lokalnymi technikami nie tylko pozwalają na odkrywanie smaków Pomorza, ale również budują świadomość odpowiedzialnego korzystania z zasobów naturalnych. Współpraca w ramach projektu obejmuje także promowanie tradycyjnych potraw, takich jak kaszubskie ruchanki czy brejka, oraz unikalnych produktów regionalnych, np. serów czy win, które wpisują się w dziedzictwo kulinarne Pomorza. Działania te są skierowane zarówno do turystów, jak i mieszkańców, zachęcając do głębszego poznania lokalnych tradycji oraz kultury. Inicjatywa wspiera decentralizację turystyki, promując miejsca poza głównymi szlakami, co odciąża popularne atrakcje i przyczynia się do zrównoważonego rozwoju regionu.

Projekt BASCIL pokazuje, że turystyka zrównoważona może harmonijnie łączyć promocję tradycji z nowoczesnymi formami doświadczeń kulinarnych, wspierając ochronę lokalnych wartości kulturowych, środowiskowych i społecznych. Dzięki takiemu podejściu Pomorze staje się wzorem odpowiedzialnej turystyki, oferując autentyczne przeżycia w duchu zrównoważonego rozwoju.

## 5. PODSUMOWANIE

### 5.1 Ocena ogólna

Pomorskie posiada duży potencjał do rozwoju turystyki zrównoważonej i wydaje się, że zrozumienie tego tematu wśród przedstawicieli branży jest duże. Niniejszy raport należy traktować jako wstępną i niepełną ocenę, opartą na odpowiedziach respondentów i dokumentach strategicznych. Województwo, jako bardzo aktywne i zaangażowane w liczne projekty unijne oraz lokalne inicjatywy, podejmuje wiele działań, które nie zawsze są formalnie ujęte w strategiach. Można przypuszczać, że realny zakres działań w obszarze turystyki zrównoważonej jest szerszy, niż wynika to z przedstawionych analiz.

Najsilniejszymi stronami województwa są działania związane z ochroną i promocją dziedzictwa kulturowego oraz zarządzaniem środowiskowym. Zdecydowanie słabiej prezentują się aspekty społeczno-gospodarcze oraz kwestie zarządzania turystyką zrównoważoną. Przede wszystkim brakuje systematycznego podejścia do angażowania społeczności lokalnych i branży turystycznej, co ogranicza potencjał działań w tym obszarze.

Region Pomorski, jako bardzo popularna destynacja turystyczna, stoi przed wyzwaniem pogodzenia intensywnego ruchu turystycznego z ochroną wrażliwych wodnych ekosystemów. Obecnie nie prowadzi się analiz wpływu turystyki na środowisko, lokalne społeczności i kulturę, co znacznie utrudnia podejmowanie świadomych decyzji strategicznych dotyczących inwestycji, rozwoju produktów turystycznych oraz działań promocyjnych. Brak takich badań może prowadzić do decyzji, które nie uwzględniają realnych potrzeb regionu ani potencjalnych negatywnych konsekwencji turystyki, co może zagrozić trwałemu balansowi między rozwojem a ochroną zasobów przyrodniczych, społecznych i kulturowych.

Wyraźna potrzeba zidentyfikowania roli branży turystycznej w osiągnięciu celów środowiskowych oraz promowania odpowiedzialnych praktyk wskazuje na konieczność edukacji i wsparcia w ekologizacji turystyki. Można to osiągnąć poprzez organizowanie szkoleń i warsztatów dla przedsiębiorców z branży, które pomogą im wdrożyć zrównoważone praktyki, takie jak ograniczanie zużycia zasobów, zarządzanie odpadami czy promocja lokalnych produktów.

Aby zwiększyć efektywność działań w zakresie rozwoju zrównoważonego, zaleca się usprawnienie utworzenie zespołu koordynującego działania w tym zakresie, który składałby się z przedstawicieli kluczowych działów oraz organizacji partnerskich związanych z ochroną środowiska, kulturą i kwestiami społeczno-gospodarczymi. Taki organ mógłby zapewnić spójność działań w różnych obszarach, ułatwiać wymianę informacji między interesariuszami, a także monitorować postępy i identyfikować kluczowe obszary wymagające interwencji. Dodatkowo, zespół taki mógłby opracowywać wspólne strategie, koordynować projekty wielosektorowe oraz wspierać wdrażanie innowacyjnych rozwiązań, które wzmacniają zrównoważony rozwój turystyki w regionie. Jego istnienie zwiększyłoby skuteczność podejmowanych działań i przyczyniłoby się do lepszego wykorzystania zasobów oraz potencjału regionu.

Ważnym krokiem byłoby również opracowanie nowych lub aktualizacji wskaźników sukcesu, które poza liczbą turystów uwzględniałyby jakość doświadczeń turystycznych, wpływ na środowisko oraz satysfakcję społeczności lokalnych. Takie wskaźniki są kluczowe, ponieważ

pozwalają na pełniejszą ocenę efektywności działań w zakresie zrównoważonego rozwoju turystyki. Umożliwiają identyfikację zarówno pozytywnych, jak i negatywnych skutków turystyki, co wspiera podejmowanie bardziej świadomych i strategicznych decyzji. Ponadto, pomagają lepiej dostosować polityki i inicjatywy do realnych potrzeb mieszkańców, turystów i środowiska, co zwiększa ich akceptację i skuteczność. Dzięki temu region może rozwijać turystykę w sposób harmonijny, minimalizując konflikty i maksymalizując korzyści dla wszystkich interesariuszy.

Województwo powinno także wzmocnić systematyczne zaangażowanie interesariuszy. Programy angażujące branżę turystyczną w zarządzanie środowiskowe i działania prospołeczne są niezbędne, podobnie jak większy dialog z mieszkańcami poprzez ich udział w planowaniu oraz analizę ich zadowolenia z kierunku rozwoju turystyki. Równoległe, bardziej aktywna komunikacja z odwiedzającymi mogłaby budować postawy odpowiedzialnego podróżowania oraz promować działania województwa na rzecz turystyki zrównoważonej.

Promocja liderów turystyki zrównoważonej w regionie, wraz z zachętami dla większej liczby firm do przyjmowania podobnych praktyk, mogłaby podnieść świadomość i zaangażowanie w tej dziedzinie. Liderzy, którzy wdrażają innowacyjne i odpowiedzialne rozwiązania, mogą pełnić rolę wzorców dla innych przedsiębiorstw, pokazując, że zrównoważone praktyki są nie tylko możliwe, ale także opłacalne i korzystne w dłuższej perspektywie. Ich działania, odpowiednio nagłaśniane, mogłyby inspirować pozostałe firmy do podejmowania inicjatyw proekologicznych i społecznych, a także budować reputację regionu jako destynacji wspierającej turystykę odpowiedzialną.

Dodatkowo, wprowadzenie systemu zachęt, takich jak dotacje, ulgi podatkowe czy preferencyjne warunki uczestnictwa w programach promocyjnych, mogłoby zmotywować przedsiębiorstwa, które dotychczas nie angażowały się w działania na rzecz zrównoważonego rozwoju. Tworzenie lokalnych nagród lub certyfikatów za wyjątkowe osiągnięcia w tej dziedzinie byłoby kolejnym krokiem, który podkreśliłby wartość i znaczenie takich inicjatyw.

Promowanie programów certyfikacji wśród branży turystycznej, certyfikowanie plaż czy też certyfikacja całego województwa jako zrównoważonej destynacji turystycznej mogłoby znacząco wzmocnić pozycję Pomorza na arenie międzynarodowej.

Podsumowując, województwo pomorskie prezentuje wysoki poziom działań zgodnych z międzynarodowymi standardami turystyki zrównoważonej i może pochwalić się wieloma dobrymi praktykami, jednak aby stać się liderem na poziomie europejskim, konieczne jest wprowadzenie bardziej systematycznych i strukturalnych rozwiązań w zakresie zarządzania rozwojem zrównoważonym. Tego typu podejście nie tylko wzmocni skuteczność działań, ale także zapewni ich legitymizację, minimalizując ryzyko oskarżeń o greenwashing i budując wiarygodny wizerunek regionu.

## Zgodność z globalnymi kryteriami turystyki zrównoważonej

Badanie oceny wdrożenia zasad turystyki zrównoważonej w województwie pomorskim było przeprowadzone w oparciu o globalne kryteria turystyki zrównoważonej opracowane przez Światową Radę Turystyki Zrównoważonej, o których mowa w pierwszej części tego raportu.

### OCHRONA I PROMOCJA KULTURY



### ASPEKTY SPOŁECZNO-EKONOMICZNE



### OCHRONA PRZYRODY I ZARZĄDZANIE ŚRODOWISKOWE



### ZRÓWNOWAŻONE ZARZĄDZANIE



Na podstawie odpowiedzi przekazanych przez respondentów, zgodność rozwoju turystyki w województwie pomorskim z globalnymi kryteriami turystyki zrównoważonej wygląda jak w tabeli poniżej.

## Aspekty kulturowe

Podsumowując działania województwa pomorskiego w zakresie ochrony i promocji dziedzictwa kulturowego, można stwierdzić, że obszar ten w kontekście kryteriów turystyki zrównoważonej dla destynacji turystycznych jest zarządzany dość dobrze. Region skutecznie wykorzystuje swoje bogate dziedzictwo kulturowe jako narzędzie wzmacniania tożsamości lokalnej i budowania atrakcyjności turystycznej.

Istniejące programy ochrony dziedzictwa kultury materialnej i niematerialnej zapewniają odpowiednie narzędzia do zachowania lokalnej tożsamości i promowania tradycji regionu. Rozwój produktów turystycznych promujących kulturę lokalną dodatkowo podkreśla atrakcyjność Pomorza, oferując turystom autentyczne doświadczenia. Branża turystyczna aktywnie uczestniczy w promowaniu kultury, a działania zachęcające mieszkańców do angażowania się w lokalne tradycje wspierają zarówno spójność społeczną, jak i tożsamość regionalną.

Jednak pomimo tych pozytywnych aspektów, województwo pomorskie zmagają się z kilkoma kluczowymi brakami, które ograniczają pełne wdrożenie kryteriów turystyki zrównoważonej. Brak właściwych oznaczeń na obiektach kulturowych sprawia, że dostępność tych miejsc zarówno dla turystów, jak i mieszkańców jest utrudniona, co ogranicza ich potencjał jako atrakcji turystycznych. Dodatkowo, brak kodeksów postępowania dla turystów odwiedzających miejsca wrażliwe kulturowo pozostawia pole do nieodpowiednich zachowań, które mogą zagrażać dziedzictwu.

Również brak analizy wpływu turystyki na kulturę i tradycje uniemożliwia ocenę skutków, jakie rozwój turystyki ma na dziedzictwo i społeczności lokalne, co jest kluczowe dla świadomego zarządzania zrównoważonym rozwojem.

Mimo, iż branża samoistnie promuje kulturę oraz aktywnie wspiera lokalnych artystów i rzemieślników, warto byłoby rozważyć wdrożenie dedykowanych programów angażujących branżę turystyczną w ochronę i promocję dziedzictwa, co pozwoliłoby na jeszcze lepsze wykorzystanie potencjału turystyki w zachowaniu kultury regionu.

Podsumowując, województwo pomorskie osiągnęło dobre wyniki w obszarze ochrony i promocji kultury, ale wprowadzenie dodatkowych elementów, takich jak lepsze oznakowanie, analiza wpływu turystyki oraz zaangażowanie branży w ochronę dziedzictwa, mogłoby uczynić ten obszar jeszcze bardziej kompleksowym i skutecznym. Dalsze działania w tych kierunkach wzmocnią potencjał regionu jako zrównoważonej destynacji turystycznej.

### Silne strony

- Program ochrony dziedzictwa kultury materialnej
- Program ochrony dziedzictwa kultury niematerialnej
- Produkty turystyczne promujące kulturę lokalną
- Promowanie kultury przez branżę
- Zachęcanie mieszkańców do udziału w kulturze lokalnej i promowaniu lokalnych tradycji

### Czego zabrakło

- Brak właściwych oznaczeń na obiektach kultury
- Brak analizy wpływu turystyki na kulturę i tradycje
- Brak kodeksów postępowania dla turystów w miejscach wrażliwych kulturowo
- Brak programów angażujących branżę w ochronę i promocję dziedzictwa

## Aspekty społeczno-gospodarcze

Województwo pomorskie podejmuje szereg działań wspierających rozwój społeczno-gospodarczy, które wpisują się w kryteria turystyki zrównoważonej, jednak obszar ten wymaga dalszych usprawnień.

Monitoring udziału turystyki w gospodarce oraz programy mające na celu zwiększenie jej znaczenia wskazują na świadomość gospodarczego potencjału tego sektora. Promocja produktów lokalnych i wsparcie przedsiębiorców z branży turystycznej stanowią ważne narzędzia wzmacniające lokalną gospodarkę i budujące autentyczność regionu jako destynacji turystycznej.

W obszarze społecznym województwo realizuje programy związane ze zdrowiem i bezpieczeństwem mieszkańców, a także uwrażliwia ich na kwestie praw człowieka i nierówności społecznych. Przedsiębiorstwa turystyczne, które działają zgodnie z Kodeksem

Pracy i lokalnie zatrudniają pracowników, prezentują odpowiedzialność społeczną biznesu. Działania te wspierają inkluzywność i zrównoważony rozwój lokalnych społeczności, co jest istotne w kontekście rosnącego znaczenia turystyki odpowiedzialnej.

Jednak mimo tych pozytywnych aspektów, województwo boryka się z kilkoma istotnymi brakami. Jednym z nich jest brak programu promującego zatrudnienie w sektorze turystycznym, mimo że obszar ten został uznany przez respondentów za problematyczny. Poziom dostępności w regionie oceniany jako średni (5/10) wskazuje na potrzebę poprawy infrastruktury, co jest szczególnie istotne w odpowiedzi na potrzeby starzejącego się społeczeństwa i turystów o szczególnych wymaganiach.

Brakuje również programu i analizy dotyczącej praw człowieka oraz praw pracowniczych, co jest istotnym zaniedbaniem w sektorze turystyki, gdzie warunki pracy nie zawsze są zgodne z najwyższymi standardami. Dodatkowo, niski poziom zaangażowania mieszkańców w planowanie i zarządzanie turystyką ogranicza ich wpływ na kierunek rozwoju regionu. Brak analizy wpływu turystyki na mieszkańców oraz monitoringu ich zadowolenia sprawia, że region nie ma narzędzi do identyfikacji potencjalnych problemów i konfliktów, które mogą wynikać z rozwoju turystyki.

### Silne strony

- Monitoring udziału turystyki w gospodarce i programy dot. zwiększenia jej udziału
- Promocja produktów lokalnych
- Wsparcie przedsiębiorców z branży turystycznej
- Program w zakresie zdrowia i bezpieczeństwa mieszkańców
- Uwrażliwianie mieszkańców na kwestie praw człowieka i nierówności społecznych
- Firmy turystyczne działają zgodnie z Kodeksem Pracy i zatrudniają lokalnie

### Czego zabrakło

- Obszary problematyczne: starzenie się społeczeństwa, brak kadr, zanik tradycji i kultury, problemy w zakresie zdrowia i bezpieczeństwa
- Brak programu promującego zatrudnienie w sektorze turystycznym
- Brak programów zaangażowania mieszkańców w planowanie i zarządzanie publiczne
- Brak analizy wpływu turystyki na mieszkańców; brak monitoringu ich zadowolenia z turystyki
- Poziom dostępności oceniany na 5/10 (jeden z obszarów problematycznych)
- Brak programu i analizy w zakresie praw człowieka i praw pracowniczych

## Aspekty środowiskowe

Zarządzanie środowiskowe w województwie pomorskim wypada całkiem dobrze w kontekście standardów turystyki zrównoważonej dla destynacji turystycznych. Region podejmuje szereg działań mających na celu ochronę środowiska, co stanowi solidną podstawę dla dalszego rozwoju w tym obszarze. Istniejące programy obejmują monitoring i działania na rzecz redukcji odpadów, wdrażanie odnawialnych źródeł energii (OZE), a także monitoring jakości wód oraz regulacje dotyczące gospodarki wodno-ściekowej. Dodatkowo prowadzone są działania zmierzające do redukcji zanieczyszczenia powietrza, hałasu oraz gleby, co wspiera ochronę środowiska naturalnego i poprawia jakość życia mieszkańców.

Województwo angażuje się również w ochronę walorów przyrodniczych i krajobrazowych, a produkty turystyczne wspierające ochronę przyrody stanowią ważny element oferty regionu. Część organizacji turystycznych uwzględnia wpływ na środowisko przy tworzeniu nowych produktów, co pokazuje rosnącą świadomość ekologiczną branży.

Mimo tych pozytywnych działań, województwo wciąż boryka się z istotnymi wyzwaniami. Respondenci wymienili jako problematyczne obszary takie jak gospodarka odpadami i zaśmiecenie, ochrona przyrody i bioróżnorodności, jakość oczyszczania ścieków oraz ochrona walorów krajobrazowych. To wskazuje na potrzebę dalszego usprawnienia działań w tych dziedzinach.

Ponadto istnieją znaczące luki w zarządzaniu środowiskowym, takie jak brak monitoringu i działań w zakresie zanieczyszczenia świetlnego, co jest istotne szczególnie w miejscowościach nadmorskich i obszarach przyrodniczych. Brak planu adaptacji na rzecz zmian klimatycznych ogranicza zdolność regionu do reagowania na rosnące wyzwania związane z klimatem. Równie istotny jest brak analizy wpływu turystyki na przyrodę, co uniemożliwia zrozumienie i minimalizowanie negatywnych skutków działalności turystycznej.

Dodatkowo brakuje kampanii uświadamiających dotyczących ekologicznego trybu życia i zmian klimatycznych, które mogłyby zwiększyć świadomość zarówno mieszkańców, jak i turystów. Także brak programów angażujących branżę turystyczną w zarządzanie środowiskowe stanowi kolejną istotną lukę, ograniczając możliwość włączenia szerokiego grona interesariuszy w działania na rzecz ochrony środowiska.

Podsumowując, województwo pomorskie wykazuje znaczące postępy w zarządzaniu środowiskowym, ale wciąż istnieje potrzeba uzupełnienia braków i dalszego rozwijania strategii, aby w pełni zrealizować potencjał turystyki zrównoważonej. Wprowadzenie działań w obszarach niedostatecznie zagospodarowanych może przyczynić się do bardziej kompleksowego i skutecznego zarządzania środowiskiem w regionie.

### Silne strony

- Monitoring i działania na rzecz redukcji odpadów
- Program w zakresie OZE
- Monitoring i działania na rzecz redukcji zanieczyszczenia powietrza i hałasem
- Działania na rzecz zmniejszenia zanieczyszczenia gleby
- Monitoring jakości wód; regulacje dot. gospodarki wodno-ściekowej
- Szereg działań na rzecz ochrony walorów przyrodniczych i krajobrazowych
- Produkty turystyczne wspierające ochronę przyrody

### Czego zabrakło

- Obszary problematyczne: gospodarka odpadami i zaśmiecenie, ochrona przyrody i różnorodności, oczyszczenie ścieków, ochrona walorów krajobrazowych
- Brak monitoringu i działań w zakresie zanieczyszczenia świetlnego
- Brak planu adaptacji na rzecz klimatu
- Brak analizy wpływu turystyki na przyrodę
- Brak kampanii uświadamiających w zakresie ekologicznego trybu życia, zmian klimatycznych

## Zrównoważone zarządzanie turystyką

Zarządzanie rozwojem zrównoważonym turystyki w województwie pomorskim wypada najslabiej spośród analizowanych obszarów, co wskazuje na brak systematycznego i kompleksowego podejścia do tego zagadnienia.

Choć istnieje Regionalny Program Strategiczny w zakresie gospodarki, rynku pracy, oferty turystycznej i czasu wolnego, to brakuje pewnych narzędzi, które zapewniłyby systematyczne wdrożenie zasad rozwoju zrównoważonego w procesie rozwoju i promocji turystyki. Brakuje osób odpowiedzialnych za rozwój zrównoważony, a także monitoringu wskaźników zrównoważonego rozwoju, co utrudnia ocenę postępów i identyfikację obszarów wymagających poprawy. Dodatkowo, komunikacja w zakresie turystyki zrównoważonej skierowana do społeczności lokalnych, branży turystycznej i turystów jest niewystarczająca, co ogranicza świadomość i zaangażowanie kluczowych interesariuszy.

W zakresie zarządzania ruchem turystycznym województwo wdraża już różne praktyki, takie jak stworzenie listy aktywów turystycznych, monitoring ruchu turystycznego oraz działania na rzecz zmniejszenia sezonowości i przestrzennego rozproszenia turystów. Jednak brak wyliczenia maksymalnej pojemności turystycznej (carrying capacity) oraz kodeksów postępowania dla turystów oznacza, że region nie posiada narzędzi do skutecznego zarządzania presją



turystyczną w sposób uwzględniający ochronę środowiska i społeczności lokalnych. Dodatkowo brakuje kampanii angażujących turystów w kwestie rozwoju zrównoważonego, a także analizy ich satysfakcji, co ogranicza zdolność do dostosowania działań do ich potrzeb i oczekiwań.

Standardy turystyki zrównoważonej są promowane wśród branży turystycznej, jednak świadomość tych zagadnień wciąż pozostaje niska. Brakuje również promocji programów certyfikacji, które mogłyby wspierać wdrażanie dobrych praktyk wśród przedsiębiorstw turystycznych. Wciąż niewielkie zaangażowanie branży turystycznej w rozwój zrównoważony wskazuje na potrzebę intensyfikacji działań edukacyjnych i wsparcia dla sektora w zakresie realizacji standardów zrównoważonego rozwoju.

### Silne strony

- Program w zakresie rozwoju turystyki z uwzględnieniem aspektów rozwoju zrównoważonego
- Publikacja raportu raport dot. realizacji strategii rozwoju turystyki (wraz ze wskaźnikami rozwoju zrównoważonego?)
- Monitoring ruchu turystycznego
- Lista aktywów turystycznych
- Działania mające na celu zmniejszenie sezonowości i rozproszenie ruchu turystycznego

### Czego zabrakło

- Brak analizy satysfakcji turystów
- Brak wyliczonej maksymalnej pojemności (carrying capacity)
- Brak kodeksów postępowania dla turystów
- Brak osób odpowiedzialnych za rozwój zrównoważony
- Brak monitoringu w zakresie turystyki zrównoważonej
- Brak kampanii angażujących turystów w kwestie rozwoju zrównoważonego
- Niewielkie zaangażowanie i świadomość branży turystycznej w zakresie rozwoju zrównoważonego

## 5.2. Dobre praktyki

W końcowej części tego raportu zaprezentowano przykłady dobrych praktyk zrównoważonej turystyki wdrożonych w różnych krajach. Mają one stanowić inspirację do podejmowania działań i tworzenia interesujących projektów oraz inicjatyw, które przyczynią się do zrównoważonego rozwoju turystyki w województwie pomorskim.



### Promocja turystyki zrównoważonej, Południowy Tyrol

Południowy Tyrol to autonomiczna prowincja na północy Włoch, znana z kompleksowego rozwoju i działań na rzecz promowania turystyki zrównoważonej i miękkiej mobilności.



Oto niektóre inicjatywy i praktyki Południowego Tyrolu:

- **Zintegrowany transport publiczny:**

Południowy Tyrol oferuje zintegrowany system transportu publicznego, który obejmuje pociągi, autobusy i kolejki linowe, ułatwiając turystom podróżowanie bez samochodu. Specjalna karta, Mobilcard, umożliwia nieograniczone korzystanie z transportu publicznego przez określoną liczbę dni, zachęcając odwiedzających do odstawienia samochodu i korzystania z ekologicznych środków transportu.

- **Program certyfikacji turystyki zrównoważonej i produktów lokalnych:**

Południowy Tyrol wdrożył program certyfikacji turystyki zrównoważonej, który znajduje się na liście programów certyfikacji przyznanych przez Światową Radę Turystyki Zrównoważonej. Program wyróżnia przedsiębiorstwa turystyczne, które spełniają globalne kryteria turystyki zrównoważonej. Południowy Tyrol opracował także programy certyfikacji dla najważniejszych produktów lokalnych, m.in. jabłek czy bekonu. Programy te pozwalają na bardziej skuteczne zarządzanie jakością oferty turystycznej całego regionu.

- **Promocja certyfikowanych obiektów:**

Aby promować najbardziej zrównoważone obiekty i atrakcje turystyczne, na stronie internetowej można z łatwością znaleźć certyfikowane przedsiębiorstwa. Z jednej strony działania te wpływają na decyzje turystów, a z drugiej – motywują kolejne przedsiębiorstwa z branży turystycznej do wzięcia udziału w certyfikacji.

- **Promocja zrównoważonych konferencji i wydarzeń:**

Południowy Tyrol opracował wytyczne oraz program certyfikacji „Green event” dla centrów konferencyjnych i organizatorów wydarzeń, które określają kryteria środowiskowe i społeczne dla tego sektora.

- **Sezonowość w marketingu:**

Południowy Tyrol promuje turystykę przez cały rok, koncentrując się na działaniach sezonowych, takich jak narciarstwo zimą i wędrowki latem, co pomaga zapobiegać negatywnym skutkom nadmiernej turystyki w szczytowych sezonach. Przekłada się to na działania promocyjne, m.in. na zmieniające się oferty, kalendarze wydarzeń czy szatę graficzną strony internetowej.

- **Edukacja ekologiczna:**

Niektóre atrakcje turystyczne i parki przyrody w Południowym Tyrolu oferują programy edukacji ekologicznej, aby podnieść świadomość na temat lokalnego ekosystemu i znaczenia ochrony przyrody.

Więcej informacji można uzyskać na stronie internetowej:

 <https://www.suedtirol.info/en/en>

## Dostępna turystyka na terenach przyrodniczych, Kraje Bałtyckie

Projekt NATAC, realizowany w ramach programu INTERREG w Łotwie, Estonii i Finlandii w latach 2019-2021, miał na celu poprawę dostępności turystyki przyrodniczej dla osób o szczególnych potrzebach. Projekt zakończył się sukcesem, przynosząc znaczące rezultaty:



**Poprawiona dostępność:** W ramach projektu poprawiono poziom dostępności dla osób o szczególnych potrzebach 14 destynacji przyrodniczych. Zmodernizowano infrastrukturę, aby była bardziej przystępna dla osób niepełnosprawnych, seniorów oraz rodzin z dziećmi, co umożliwia im pełne korzystanie z atrakcji przyrodniczych bez ograniczeń.

**Rozwój infrastruktury:** Projekt obejmował budowę nowych szlaków turystycznych oraz modernizację istniejących tras, a także instalację nowych toalet. Dzięki temu odwiedzający mają teraz lepszy dostęp do tras, które są bardziej komfortowe i dostosowane do ich potrzeb, co podnosi ogólną jakość doświadczeń turystycznych.

**Marketing i komunikacja:** Wprowadzono nowoczesne dotykowe stojaki informacyjne oraz broszury, które są dostępne na szlakach i w punktach turystycznych. Te materiały informacyjne

pomagają turystom w orientacji i korzystaniu z atrakcji, zapewniając im niezbędne informacje na temat dostępnych udogodnień i atrakcji.

**Przewodnik po szlakach:** Opublikowano szczegółowy przewodnik po szlakach przyrodniczych, zawierający opisy 100 dostępnych tras oraz ponad 300 innych miejsc przyrodniczych. Każdy szlak i miejsce zostało dokładnie opisane pod kątem poziomu dostępności, co ułatwia turystom planowanie wizyt zgodnie z ich potrzebami.

**Szkolenia dla branży:** Przeprowadzono liczne szkolenia dla branży turystycznej oraz różnych grup interesariuszy. Szkolenia te miały na celu zwiększenie świadomości i wiedzy na temat dostępności w turystyce przyrodniczej, co przyczyniło się do podniesienia standardów obsługi i infrastruktury w regionie.

**Wytyczne dla szlaków:** Stworzono szczegółowe wytyczne dotyczące projektowania i utrzymania dostępnych szlaków przyrodniczych. Te wytyczne są teraz wykorzystywane jako standardy przy tworzeniu i modernizacji szlaków, zapewniając, że wszystkie nowe inwestycje będą spełniały wysokie standardy dostępności.

Realizacja tych inicjatyw znacząco przyczyniła się do zrównoważonego rozwoju turystyki w regionie. Poprzez zapewnienie równomiernego dostępu do zasobów naturalnych i promowanie turystyki przyjaznej środowisku, projekt wspiera ochronę środowiska oraz lokalne społeczności. Edukacja turystów i branży na temat odpowiedzialnego korzystania z zasobów naturalnych zwiększa świadomość ekologiczną i promuje zrównoważone praktyki turystyczne.

Więcej informacji można uzyskać na stronie internetowej:

 <https://www.kurzemesregions.lv/en/new-project-to-facilitate-access-to-nature-tourism-natac/>

## Ochrona środowiska, Jezioro Bodeńskie, Niemcy / Szwajcaria / Austria

Jezioro Bodeńskie, leżące na granicy Niemiec, Szwajcarii i Austrii, jest jednym z największych i najpiękniejszych jezior w Europie, przyciągającym turystów swoim malowniczym krajobrazem i bogatą ofertą rekreacyjną. Aby zachować swoje walory przyrodnicze, wdrażanych jest inicjatyw z zakresu ochrony środowiska.



## Współpraca w ramach Fundacji Jeziora Bodeńskiego

Znaczącą inicjatywą na rzecz zrównoważonego rozwoju jest utworzenie Fundacji Jeziora Bodeńskiego, gdzie kilka organizacji ekologicznych ze wszystkich trzech krajów połączyło siły, aby chronić jezioro. Ta współpraca wzmacnia działania w obszarach rolnictwa, biznesu, energii i ochrony przyrody, zapewniając kompleksowe podejście do ochrony środowiska.

## Redukcja mikroplastiku

Aby przeciwdziałać problemowi mikroplastiku w Jeziorze Bodeńskim, fundacja opracowała zalecenia dotyczące ich redukcji. Obejmują one poprawę technologii oczyszczania ścieków, angażowanie stowarzyszeń sportowych i sektora rolniczego w redukcję zanieczyszczeń oraz wdrażanie opłacalnych środków mających na celu zmniejszenie gromadzenia się mikroplastiku.

## Promocja zrównoważonego transportu publicznego

Bilet Bodensee promuje ekologiczne podróżowanie, umożliwiając nieograniczone korzystanie z autobusów, pociągów i promów w Niemczech, Szwajcarii i Austrii. Ta inicjatywa zmniejsza ślad węglowy turystów i zachęca do korzystania z transportu publicznego. Karta Bodensee Card PLUS natomiast umożliwia dostęp do 160 atrakcji, zachęcając do zrównoważonej turystyki poprzez zmniejszenie potrzeby posiadania indywidualnych biletów i promowanie korzystania z transportu publicznego i wspólnego. Karta ta poprawia doświadczenia turystów, minimalizując jednocześnie wpływ na środowisko.

## Strona internetowa

Kompleksowa strona internetowa dostarcza odwiedzającym szczegółowe informacje na temat zrównoważonych praktyk, atrakcji i opcji transportowych wokół Jeziora Bodeńskiego. Zasób ten umożliwia turystom odpowiedzialne planowanie podróży, promując ekologiczne przemieszanie się i zwiększenie świadomości na temat ochrony przyrody.

Więcej informacji można uzyskać na stronie internetowej:

 <https://www.bodensee-stiftung.org/>



## Szkocja Net Zero — plan działań na rzecz klimatu

Szkocja dąży do osiągnięcia zero-emisyjności do 2045 roku, a działania na rzecz klimatu są uwzględnione w strategii rozwoju turystyki "Scotland Outlook 2030" oraz "Strategii transformacji gospodarczej" szkockiego rządu. Zdając sobie sprawę z tego, że zmiany klimatyczne zagrażają naturalnym i kulturowym zasobom Szkocji, oraz wpływu branży turystycznej i MICE na środowisko naturalne, VisitScotland opublikowała 3-letni plan "Destination Net Zero Climate Action Plan", który ma wesprzeć działania branży i pomóc osiągnąć zero-emisyjność Szkocji do 2045 roku.

VisitScotland już wcześniej podejmowała działania na rzecz klimatu, m.in. ogłosiła stan zagrożenia klimatycznego i jest sygnatariuszem-założycielem Deklaracji z Glasgow w sprawie działań na rzecz klimatu w turystyce. Destination Net Zero Climate Action Plan na lata 2023-

2026 to kolejny krok na tej drodze i oficjalne zobowiązanie VisitScotland do wspierania sektora turystycznego w osiągnięciu zero-emisyjności.



Priorytetowe obszary działania:

- Monitorowanie emisji gazów cieplarnianych.
- Promowanie efektywności energetycznej i odnawialnych źródeł energii.
- Promowanie efektywnego wykorzystania zasobów naturalnych, redukcji odpadów i odpowiedzialnej konsumpcji.
- Zachęcanie do niskoemisyjnego transportu.
- Adaptację do zmian klimatu i odbudowę środowiska naturalnego.

W ramach planu, VisitScotland zobowiązała się do:

- Koordynacji działań na rzecz klimatu w branży turystycznej
- Zapewnienia doradztwa, szkoleń i innych narzędzi, które pozwolą firmom opracować plany działania na rzecz klimatu.
- Udostępnienia danych i informacji, które pomogą przedstawicielom branży i interesariuszom podejmować świadome decyzje.
- Wspierania i tworzenia produktów niskoemisyjnych.
- Organizacji kampanii informacyjnych adresowanych do turystów, promujących niskoemisyjne usługi.
- Współpracy z partnerami w celu dzielenia się najlepszymi praktykami i rozwiązaniami.
- Corocznego raportowania na temat zrealizowanych działań.

Więcej informacji można uzyskać na stronie internetowej:

 <https://www.visitscotland.org/about-us/what-we-do/our-plans/destination-climate-action-plan>

## 5.3. Rekomendacje

W ostatniej części raportu przedstawione są konkretne sugestie i działania mające na celu wzmocnienie praktyk zrównoważonego rozwoju turystyki w województwie pomorskim. Rekomendacje te opierają się na przeprowadzonych analizach, zgromadzonych danych i wnioskach, i mają służyć jako drogowskaz dla decydentów, organizacji turystycznych i innych podmiotów zaangażowanych w rozwój turystyki w regionie. Poniżej przedstawione rozwiązania mogą posłużyć jako pierwszy krok na dalszej drodze regionu w kierunku zrównoważonego rozwoju turystyki.

### Monitoring i raportowanie rozwoju zrównoważonego w turystyce

Wprowadzenie kompleksowego monitoringu i raportowania wskaźników rozwoju zrównoważonego turystyki dla efektywniejszej realizacji „Regionalnego Programu Strategicznego w zakresie gospodarki, rynku pracy, oferty turystycznej i czasu wolnego”.

Monitoring wskaźników zrównoważonego rozwoju turystyki pozwala na bieżące śledzenie i ocenę skutków działalności turystycznej w regionie, umożliwiając podejmowanie odpowiednich działań w celu minimalizowania negatywnego wpływu i wzmocnienia pozytywnego wpływu turystyki. Dzięki systematycznemu monitorowaniu można identyfikować kluczowe obszary wymagające wsparcia, optymalizować alokację zasobów oraz dostosowywać strategię do rzeczywistych potrzeb i wyzwań. Wprowadzenie mierzalnych wskaźników zapewni transparentność działań, ułatwi komunikację efektów działań z interesariuszami i mieszkańcami oraz wzmocni fundamenty pod długoterminowy, zrównoważony rozwój turystyki w województwie pomorskim.

### Przykładowe wskaźniki, które warto mierzyć i raportować publicznie

#### Środowiskowe

Poziom zanieczyszczenia powietrza w najczęściej odwiedzanych miejscach; emisja CO<sub>2</sub> od transportu turystycznego; stan wód (np. jakość wody w jeziorach rekreacyjnych); zużycie wody i energii w obiektach turystycznych; ilość odpadów generowanych przez turystów; wskaźniki bioróżnorodności (np. liczba gatunków chronionych w rezerwach przyrody), itp.

#### Ekonomiczne

Liczba miejsc pracy w sektorze turystycznym (np. wzrost zatrudnienia sezonowego w hotelach i restauracjach); udział przychodów z turystyki w regionalnym PKB (np. dane o wpływie turystyki na lokalny rynek); średnie wydatki turystów w regionie (np. kwoty wydawane na lokalne produkty i usługi); wpływ turystyki na rozwój lokalnych przedsiębiorstw (np. liczba nowych firm świadczących usługi turystyczne) zrównoważonej.

## Społeczne

Poziom satysfakcji mieszkańców z turystyki (np. ankiety dotyczące wpływu turystyki na codzienne życie); odsetek obiektów i usług dostępnych dla osób z niepełnosprawnościami; zmiany demograficzne (np. migracja spowodowana wzrostem kosztów życia w turystycznych miejscowościach).

## Kulturowe

Liczba wydarzeń i inicjatyw promujących lokalną kulturę (np. liczba festiwali i warsztatów związanych z tradycjami regionu); stan ochrony obiektów dziedzictwa kulturowego (np. liczba odnawianych zabytków i muzeów); zaangażowanie lokalnych społeczności w działania turystyczne (np. współpraca z lokalnymi artystami).

## Zaangażowanie branży turystycznej w zrównoważony rozwój

Zaangażowanie branży turystycznej w zrównoważony rozwój jest kluczowe dla osiągnięcia długoterminowych celów ekologicznych, społecznych i ekonomicznych. Wprowadzenie zrównoważonych praktyk pozwoli firmom turystycznym na bardziej efektywne zarządzanie zasobami, co przyczyni się do ochrony środowiska, wspierania lokalnych społeczności oraz zwiększenia atrakcyjności regionu dla świadomych ekologicznie turystów. Działania te przyczynią się także do budowy pozytywnego wizerunku regionu jako lidera w zrównoważonym rozwoju turystyki.

### Co można zrobić?

#### Budowanie świadomości i szkolenia

Prowadzenie kampanii informacyjnych i szkoleń jest niezbędne do zwiększenia świadomości na temat zrównoważonego rozwoju wśród firm turystycznych. Kampanie te mogą być realizowane za pomocą mediów społecznościowych, broszur informacyjnych, webinarów i konferencji, a także za pomocą platformy szkoleniowej WOT. Dzięki temu przedsiębiorcy mogą łatwo zdobyć wiedzę na temat korzyści płynących ze zrównoważonego rozwoju oraz dowiedzieć się, jak wprowadzać takie praktyki w swojej działalności.

#### Lokalne nagrody i systemy motywacyjne

Wprowadzenie lokalnych nagród i wyróżnień za wdrażanie innowacyjnych, zrównoważonych rozwiązań w branży turystycznej może również motywować przedsiębiorców do podejmowania bardziej zaawansowanych działań. Mogą to być również systemy wsparcia, dodatkowa promocja lub inne instrumenty, które zmotywują firmy do działania w tym zakresie.



## Narzędzia wsparcia w uzyskaniu międzynarodowych programów certyfikacji

Województwo powinno nie tylko promować, ale wspierać firmy turystyczne w uzyskaniu międzynarodowych programów certyfikacji rozwoju zrównoważonego. Narzędziami wsparcia mogą być zestawy dobrych praktyk, gotowe do wdrożenia rozwiązania i dokumenty, czy też programy dofinansowania. Wpisanie się w międzynarodowe standardy (i wyjście naprzeciw unijnej dyrektywie Green Claims) może stanowić dodatkową motywację dla lokalnych przedsiębiorstw, zwiększając ich konkurencyjność i atrakcyjność na rynku turystycznym.

## Opracowanie minimalnych standardów dla wybranych kategorii produktów turystycznych

Minimalne standardy dla produktów turystycznych są kluczowe, aby zapewnić spójność oferty, podnieść jakość doświadczeń turystów i ograniczyć wpływ turystyki na środowisko i lokalne społeczności. Standaryzacja tych produktów pozwala uniknąć degradacji zasobów naturalnych i kulturowych, wzmacnia wizerunek województwa jako destynacji oferującej wysokiej jakości, autentyczne przeżycia oraz promuje odpowiedzialne zachowania wśród odwiedzających i organizatorów. Dodatkowo, standardy te wspierają lokalnych przedsiębiorców, wyznaczając wyraźne wytyczne, które pozwalają lepiej dostosować się do zasad zrównoważonego rozwoju.

### Co można zrobić?

Kroki do opracowania i wdrożenia minimalnych standardów dla produktów turystycznych:

#### Identyfikacja kluczowych kategorii produktów turystycznych

Na początku należy zidentyfikować kategorie produktów turystycznych, które mają największy wpływ na lokalne środowisko, gospodarkę i kulturę. W województwie pomorskim mogłyby to być: sektor MICE (wydarzenia i festiwale), turystyka kulinarna, turystyka winiarska oraz turystyka na terenach przyrodniczych. Priorytetyzacja pomoże skoncentrować zasoby na najważniejszych obszarach i skutecznie wdrażać standardy w sposób etapowy.

#### Ustalanie minimalnych standardów i kryteriów dla każdej kategorii

Dla każdej wybranej kategorii należy opracować minimalne standardy, które będą obejmować kluczowe aspekty zrównoważonego rozwoju. Na przykład, w przypadku wydarzeń i festiwali kryteria mogą dotyczyć zarządzania odpadami i zużycia energii, podczas gdy w turystyce kulinarnej i winiarskiej mogą uwzględniać promowanie lokalnych produktów i ograniczenie jednorazowych opakowań. Włączenie ekspertów, organizatorów oraz lokalnych społeczności w ten proces pozwoli stworzyć odpowiednie i akceptowane kryteria.

#### Wdrożenie pilotażowych programów i konsultacje z interesariuszami

Po opracowaniu standardów, warto rozpocząć pilotażowe wdrożenie w wybranych obiektach lub wydarzeniach oraz przeprowadzić konsultacje z interesariuszami, takimi jak przedsiębiorcy,

lokalne organizacje i urzędy. Pilotaż pozwoli przetestować standardy w praktyce, zidentyfikować potencjalne problemy i dostosować kryteria do rzeczywistych warunków i potrzeb branży turystycznej.

## Szkolenia i kampanie informacyjne dla wdrażania standardów

Wsparcie dla wdrażania standardów powinno obejmować szkolenia i kampanie informacyjne skierowane do organizatorów i przedsiębiorców turystycznych. Szkolenia pomogą wyjaśnić korzyści z implementacji standardów i nauczą, jak skutecznie je stosować, podczas gdy kampanie informacyjne skierowane do turystów zwiększą świadomość na temat zasad zrównoważonego korzystania z oferty turystycznej.

## Promocja produktów spełniających standardy

Produkty turystyczne, które spełniają opracowane standardy, powinny być wyróżniane i promowane jako przykłady odpowiedzialnej turystyki. Warto stworzyć system dedykowanych oznaczeń dla takich produktów oraz zapewnić im preferencyjne miejsce w regionalnych materiałach promocyjnych.

## Zintegrowane działania na rzecz klimatu

W związku z wyzwaniem klimatycznym, logicznym krokiem byłoby zatwierdzenie planu działań na rzecz klimatu w obszarze turystyki. Województwo pomorskie mogłoby dołączyć do sygnatariuszy **Deklaracji z Glasgow** w sprawie zmian klimatycznych.

Destynacje turystyczne odgrywają kluczową rolę w walce z zmianami klimatu, ponieważ są odpowiedzialne za znaczący odsetek emisji gazów cieplarnianych i bezpośrednio narażone na skutki tych zmian, takie jak erozja czy skrajne warunki pogodowe. Tereny górskie są szczególnie wrażliwe na zmiany klimatyczne. Działania na rzecz ochrony klimatu nie tylko chronią środowisko i zasoby naturalne, ale także zabezpieczają źródła utrzymania społeczności lokalnych, odpowiadają na rosnące oczekiwania ekologicznie świadomych turystów i zapewniają długoterminową rentowność sektora turystycznego.

## Co można zrobić?

### Mierzenie i monitorowanie śladu węglowego turystyki

Podstawowym działaniem powinno być zmierzenie śladu węglowego branży turystycznej i hotelarskiej, w tym emisji CO<sub>2</sub> wynikających z transportu wewnątrz i do destynacji. Powinny być postawione konkretne cele dotyczące zmniejszenia emisji i dane monitorowane i raportowane.

### Ekologizacja transportu

Akcje zachęcające turystów do korzystania z transportu publicznego, takiego jak pociągi czy środki komunikacji miejskiej. Rozbudowa tras rowerowych łączących atrakcje turystyczne

regionu. Strefy zamknięte dla samochodów. Promocja korzystania z pojazdów elektrycznych i tworzenie dla nich stacji ładowania.

## **Efektywność energetyczna**

Programy zachęcające obiekty zakwaterowania i centra konferencyjne do stosowania energooszczędnych praktyk. Programy wspierające inwestycje w odnawialne źródła energii. Zwiększenie świadomości na temat praktyk i dostępnych technologii wspierających energoefektywność.

## **Gospodarka odpadami**

Zwiększenie świadomości na temat redukcji odpadów. Wdrożenie polityk zabraniających korzystanie z jednorazowego plastiku na terenach chronionych. Szkolenia i programy wsparcia dla hoteli i restauracji w obszarze redukcji odpadów żywnościowych i kompostowania odpadów organicznych.

## **Edukacja i świadomość**

Akcje informacyjne w celu edukowania turystów na temat skutków zmian klimatycznych i zachęcające do ekologicznych postaw. Organizacja szkoleń i kampanii informacyjnych adresowanych do branży turystycznej, edukujące o zrównoważonych praktykach.

## **Odporność na zmiany klimatu**

Rozwój infrastruktury turystycznej z naciskiem na odporność na ekstremalne zjawiska pogodowe, takie jak powodzie i burze. Prawidłowo opracowane i aktualizowane plany reagowania kryzysowego na poziomie destynacji oraz wsparcie sektora prywatnego w tworzeniu swoich planów działania kryzysowego. Dostosowanie oferty turystycznej do zmieniających się warunków klimatycznych.

## **Promocja certyfikacji turystyki zrównoważonej**

Województwo pomorskie, znane z pięknych krajobrazów i bogatej oferty turystycznej, ma doskonałą okazję, aby stać się liderem w dziedzinie turystyki zrównoważonej. W celu zwiększenia wiarygodności i uniknięcia posądzeń o greenwashing, rekomendowane jest aktywne promowanie certyfikacji turystyki zrównoważonej zarówno dla destynacji turystycznych (miast, gmin, parków krajobrazowych, plaż, marin), jak i dla firm prywatnych z sektora turystycznego i HoReCa (obiekty noclegowe, biura podróży, restauracje).

### **Dlaczego certyfikacja jest ważna?**

- **Wiarygodność i zaufanie:** Certyfikaty są potwierdzeniem spełniania wysokich standardów zrównoważonego rozwoju, co buduje zaufanie wśród turystów i mieszkańców.

- **Unikanie greenwashingu:** Formalne certyfikaty zewnętrzne potwierdzają rzeczywiste działania proekologiczne, zapobiegając posądzeniom o pozorowane działania ekologiczne.
- **Przestrzeganie prawa:** Potwierdzenie działalności przyjaznej dla środowiska poprzez uzyskanie akredytowanych certyfikatów zapewni zgodność z najnowszymi przepisami dotyczącymi zrównoważonego rozwoju i komunikacji ekologicznej, m.in. wytycznymi unijnej dyrektywy Green Claims.
- **Konkurencyjność:** Destynacje i firmy posiadające certyfikaty mogą przyciągnąć bardziej świadomych ekologicznie turystów, zwiększając swoją konkurencyjność na rynku.
- **Korzyści środowiskowe i społeczne:** Certyfikacja wspiera długoterminowe działania na rzecz ochrony środowiska i społeczności lokalnych.

## Co można zrobić?

Promocja międzynarodowych programów certyfikacji powinna odbywać się na poziomie destynacji turystycznych jak i sektora prywatnego.

### Promocja certyfikacji dla destynacji turystycznych

Zachęcanie miast, gmin, parków krajobrazowych, plaż i marin do ubiegania się o certyfikaty takie jak Green Destinations, Blue Flag, Quality Coast. Organizowanie szkoleń i warsztatów dla lokalnych władz i przedsiębiorców na temat korzyści z certyfikacji oraz procedur ubiegania się o certyfikaty.

### Wsparcie dla sektora prywatnego:

Wspieranie obiektów noclegowych, biur podróży i restauracji w uzyskiwaniu certyfikatów takich jak Green Globe, Good Travel Seal, Travelife, EU Ecolabel czy ISO 14001. Tworzenie programów wsparcia finansowego lub doradczego dla firm ubiegających się o certyfikację.

### Kampanie edukacyjne i promocyjne:

Prowadzenie kampanii informacyjnych skierowanych do turystów i mieszkańców, promujących znaczenie certyfikacji zrównoważonej turystyki. Promowanie certyfikowanych miejsc i firm na stronach internetowych, w mediach społecznościowych i materiałach promocyjnych województwa.

## Uczestnictwo w konkursie Top 100 Green Destinations

Top 100 Green Destinations to konkurs, który corocznie wyłania i wyróżnia najbardziej zrównoważone i ekologiczne destynacje turystyczne na świecie. Konkurs został stworzony w 2016 roku przez Green Destinations - organizację non-profit, która promuje zrównoważony rozwój w branży turystycznej. Celem konkursu jest uhonorowanie destynacji, które podejmują

znaczące działania na rzecz ochrony środowiska, wspierania lokalnych społeczności oraz promowania odpowiedzialnego turystycznego wzrostu.

W konkursie Top 100 Green Destinations mogą brać udział różne typy destynacji, w tym miasta, regiony, parki narodowe, obszary wiejskie czy wyspy, które aktywnie wdrażają zrównoważone praktyki w zakresie turystyki. Destynacje zgłaszają swoje kandydatury, a następnie oceniane są przez ekspertów i specjalistów z zakresu zrównoważonego rozwoju i turystyki.

Na podstawie aplikacji publikowany jest ranking Top 100 Green Destinations (corocznie jesienią), a finaliści ogłaszani są podczas ITB Berlin w marcu.

## Jakie korzyści przynosi uczestnictwo w konkursie?

Wyróżnienie w konkursie Top 100 Green Destinations to świetna okazja do promocji destynacji na arenie międzynarodowej, zapewniając jej większą widoczność i zainteresowanie wśród turystów z całego świata. Dzięki takiemu uznaniu destynacja zyskuje pozytywny wizerunek jako miejsce dbające o środowisko i wspierające lokalne społeczności, co może stać się istotnym atutem marketingowym. Proces aplikacji do konkursu wymaga analizy i dokumentacji działań na rzecz zrównoważonego rozwoju, co skłania do podniesienia standardów działalności w tym zakresie i wdrażania bardziej kompleksowych praktyk.


Otrzymanie wyróżnienia ma również znaczenie w przyciąganiu bardziej świadomych turystów, którzy coraz częściej wybierają miejsca dbające o środowisko i lokalne dziedzictwo. Ponadto sukces w konkursie może zwiększyć zaangażowanie lokalnej społeczności, budząc dumę i motywując mieszkańców do aktywnego wspierania działań na rzecz ochrony przyrody i kultury. Tego rodzaju osiągnięcie może także przyciągnąć uwagę potencjalnych partnerów biznesowych oraz inwestorów, zainteresowanych współpracą z miejscem, które wyznacza standardy w turystyce zrównoważonej, dodatkowo wzmacniając rozwój regionu.

## Jak wziąć udział w konkursie?



Uczestnictwo w konkursie składa się z dwóch etapów. W pierwszym etapie destynacja musi wykazać zgodność z 15 kryteriami Green Destinations, które dotyczą wszystkich czterech aspektów zrównoważonej. Jeśli destynacja spełnia przynajmniej 60% tych kryteriów, to może przystąpić do etapu drugiego, czyli „dobrej praktyki”. W tym etapie destynacje opisują dobrą praktykę z zakresu turystyki zrównoważonej, np. konkretne wydarzenie, projekt, itp. które przyniosło pozytywne rezultaty dla środowiska, kultury lub społeczności lokalnej. Termin na zgłaszanie chęci uczestnictwa w konkursie mija zazwyczaj w marcu/kwietniu, a termin na złożenie aplikacji w maju/czerwcu. Koszt udziału w konkursie to kwota około 600 Euro. Warunki uczestnictwa, daty i termin mogą się zmienić – są corocznie uaktualniane i publikowane późną jesienią.

Więcej informacji na temat konkursu można uzyskać na stronie internetowej:

 <https://www.greendestinations.org/top-100-destinations/>

**„Raport z wdrożenia standardów turystyki zrównoważonej w województwie pomorskim” opracowany został w ramach projektu „Inicjatywy, Współpraca. Turystyka zrównoważona” oraz konferencji o tej samej nazwie, która miała miejsce 10 grudnia 2024 roku w Gdańsku.**

Projekt ten opiera się na upowszechnianiu wiedzy oraz informacji jak zrównoważona wersja świata może się rozwijać. Bez tego w Polsce zielonej transformacji nie przeprowadzimy.

Niniejszy raport jest zwieńczeniem pracy diagnostyki i syntezy zgromadzonej wiedzy oraz najnowszych informacji na temat tego, jak zielona transformacja się dokonuje i jak zmienia turystykę Polski.

Jest to opracowanie bardzo wszechstronne, obrazujące branżę turystyki - od mobilności zaczynając, przez inwestycje, a na kreacji i wdrażaniu dóbr konsumpcyjnych i żywności kończąc. Skupiamy się też na głównych trendach oraz pokazujemy, jak meandrują myśli oraz pomysły przedsiębiorców atrakcji turystycznych czy obiektów noclegowych niejednokrotnie szukających całkiem niekonwencjonalnych rozwiązań.

Dzięki zrównoważonemu rozwojowi sektora możliwe jest tworzenie nowych miejsc pracy w regionach wiejskich, a także rozwój usług nakierowanych na zdrowie czy aktywny wypoczynek.

Wyniki badania sondażowego dla grupy losowej beneficjentów z regionu ma charakter przedstawienia zaleceń do rozwijania i wdrażania celów SDG na poziomie województwa pomorskiego.

## Raport grudzień 2024

Badanie sondażowe zostało zrealizowane na zlecenie Polskiej Organizacji Turystycznej, we współpracy z Pomorską Regionalną Organizacją Turystyczną.

Opracowanie i redakcja 2024, Travindy, Anula Galewska

Opracowanie graficzne 2024, Travindy, Anastazja Szkarupa

Kontakt: [pot.gov.pl](http://pot.gov.pl), [pot@pot.gov.pl](mailto:pot@pot.gov.pl)

Partner medialny: Dziennik Rzeczpospolita Serwis Turystyka



Pomorska Regionalna  
Organizacja Turystyczna



POLSKA  
ORGANIZACJA  
TURYSTYCZNA



WSPÓŁPRACA  
INNOWACJE  
TURYSTYKA  
ZRÓWNOWAŻONA